

ΙΣΤΟΡΙΚΟ ΝΟΜΙΚΟ & ΘΕΣΜΙΚΟ ΠΛΑΙΣΙΟ
ΑΠΟΔΟΤΙΚΟΤΗΤΑ - ΜΕΡΙΣΜΑΤΙΚΗ ΠΟΛΙΤΙΚΗ - ΕΠΙΣΗΜΑΝΣΕΙΣ
ΕΞΕΛΙΞΗ ΑΠΟΔΟΣΗ ΜΕΡΙΔΑΣ Ο ΟΜΙΛΟΣ ΣΥΝΕΤΑΙΡΙΣΤΙΚΩΝ ΤΡΑΠΕΖΩΝ
ΟΙ ΑΝΘΡΩΠΟΙ ΤΗΣ ΤΡΑΠΕΖΑΣ ΟΡΓΑΝΑ ΕΠΟΠΤΕΙΑΣ - ΕΛΕΓΧΟΥ
ΑΠΟΤΕΛΕΣΜΑΤΑ ΧΡΗΣΗΣ ΧΟΡΗΓΗΣΕΙΣ ΣΥΝΕΤΑΙΡΙΣΤΙΚΩΝ ΤΡΑΠΕΖΩΝ
ΕΞΕΛΙΞΗ ΒΑΣΙΚΑ ΟΙΚΟΝΟΜΙΚΑ ΜΕΓΕΘΗ
ΕΝΕΡΓΗΤΙΚΟ
ΔΙΟΙΚΗΤΙΚΟ ΣΥΜΒΟΥΛΙΟ
ΠΙΣΤΩΤΙΚΟΙ ΣΥΝΕΤΑΙΡΙΣΜΟΙ
ΠΑΡΑΛΛΗΛΕΣ ΕΡΓΑΣΙΕΣ
ΙΣΟΛΟΓΙΣΜΟΣ
ΔΙΑΝΟΜΗ ΚΕΡΔΩΝ
ΕΚΑΤΑΘΕΣΕΙΣ
ΣΥΝΕΤΑΙΡΟΙ - ΙΔΙΑ ΚΕΦΑΛΑΙΑ
ΔΙΚΤΥΟ ΚΑΤΑΣΤΗΜΑΤΩΝ
ΟΡΓΑΝΟΓΡΑΜΜΑ



απολογισμός
δέκατης ένατης χρήσης
2011





► Διοικητικό Συμβούλιο και Στελέχη της Συνεταιριστικής Τράπεζας Ηπείρου.





ΠΡΟΣΚΛΗΣΗ ΣΥΓΚΛΗΣΗΣ ΤΑΚΤΙΚΗΣ ΓΕΝΙΚΗΣ ΣΥΝΕΛΕΥΣΗΣ

ΣΥΝΕΤΑΙΡΙΣΤΙΚΗΣ ΤΡΑΠΕΖΑΣ ΗΠΕΙΡΟΥ

ΑΡΙΘΜΟΣ ΠΡΑΚΤΙΚΟΥ Δ.Σ.157 /30-05-2012

Το Δ.Σ. μετά από πρόσκληση του Προέδρου, συνήλθε σε συνεδρίαση στις 30-05-2012 στα γραφεία της διοίκησης της Τράπεζας. Διαπιστώθηκε η κατά το νόμο απαρτία. Μετά από εισήγηση του Προέδρου, το Δ.Σ αποφασίζει τη σύγκληση της Ετήσιας Τακτικής Γ.Σ. των μελών για τις 13-06-2012, ημέρα Τετάρτη και ώρα 19.30 στο χώρο του ξενοδοχείου ΗΠΕΙΡΟΣ ΠΑΛΛΑΣ. Σε περίπτωση που δεν θα υπάρχει απαρτία η Γ.Σ. θα διεξαχθεί στις 20-06-2012 ημέρα Τετάρτη την ίδια ώρα στον ίδιο χώρο. Σε περίπτωση που και πάλι δεν υπάρξει απαρτία η Γ.Σ. θα διεξαχθεί τελικώς στις 27-06-2012, ημέρα Τετάρτη στον ίδιο χώρο και την ίδια ώρα.

Τελική ημερομηνία της Γενικής Συνέλευσης 27-6-2012, ημέρα Τετάρτη και ώρα 19.30 στο χώρο του ξενοδοχείου ΗΠΕΙΡΟΣ ΠΑΛΛΑΣ.

Θέματα ημερήσιας διάταξης.

- 1) Έγκριση εγγραφής και διαγραφής μελών.
- 2) Υποβολή έκθεσης πεπραγμένων- απολογισμού του Δ.Σ για το έτος 2011.
- 3) Ανάγνωση ισολογισμού και αποτελεσμάτων έτους 2011.
- 4) Ανάγνωση έκθεσης του ορκωτού ελεγκτή.
- 5) Ανάγνωση του προϋπολογισμού έτους 2012.
- 6) Ορισμός ορκωτού ελεγκτή για το έτος 2012 και καθορισμός αμοιβής του.
- 7) Συζήτηση επί των παραπάνω.
- 8) Τροποποίηση- συμπλήρωση των άρθρων 6 παρ. 3 εδ. 4, 13, 15, 33, του καταστατικού- έγκριση στο σύνολό του- κωδικοποίηση.
- 9) Ψηφοφορία για την έγκριση του απολογισμού, του ισολογισμού του προϋπολογισμού και για την απαλλαγή από κάθε ευθύνη των μελών του Δ.Σ και του ορκωτού ελεγκτή.
- 10) Ανακοινώσεις.

Για το Δ.Σ.

Ο Πρόεδρος

Ο Γραμματέας

Κων/νος Ζωνίδης

Κων/νος Μπαράτσας

ΤΑΚΤΙΚΗ ΓΕΝΙΚΗ ΣΥΝΕΛΕΥΣΗ 27-6-2012

ΟΜΙΛΙΑ ΠΡΟΕΔΡΟΥ ΔΙΟΙΚΗΤΙΚΟΥ ΣΥΜΒΟΥΛΙΟΥ

ΕΚΘΕΣΗ ΠΕΠΡΑΓΜΕΝΩΝ ΔΙΟΙΚΗΤΙΚΟΥ ΣΥΜΒΟΥΛΙΟΥ

ΕΚΘΕΣΗ ΠΕΠΡΑΓΜΕΝΩΝ ΔΙΟΙΚΗΤΙΚΟΥ ΣΥΜΒΟΥΛΙΟΥ

ΧΡΗΣΗ 2010 (01.01.2011 – 31.12.2011)

ΧΡΗΣΗ 2010 (01.01.2011 – 31.12.2011)

ΤΑΚΤΙΚΗ ΓΕΝΙΚΗ ΣΥΝΕΛΕΥΣΗ 27-6-2012

ΟΜΙΛΙΑ ΠΡΟΕΔΡΟΥ ΔΙΟΙΚΗΤΙΚΟΥ ΣΥΜΒΟΥΛΙΟΥ

Κυρίες και κύριοι συνέταιροι,

Δεν θα αποτελούσε υπερβολή να πω ότι βρισκόμαστε στην πιο κρίσιμη οικονομική κατάσταση της χώρας μας από το τέλος του δευτέρου παγκοσμίου και του εμφυλίου πολέμου.

Οι καταστάσεις που διέρχεται η χώρα, η οικονομία και ιδίως το τραπεζικό σύστημα, είναι ιδιαίτερα δύσκολες.

Το γεγονός αυτό βεβαίως δεν αφορά μόνο την Ελλάδα, αλλά το σύνολο των νότιων χωρών της ευρωζώνης.

Τα αίτια είναι πολλά και δεν είναι του παρόντος να τα αναλύσουμε. Πάντως οι αιτίες σχετίζονται τόσο με εσωτερικούς, όσο και με εξωτερικούς παράγοντες.



Ο πρόεδρος του Δ.Σ.
Κων/νος Ζωνίδης

Στην κρίσιμότητα αυτών των στιγμών, η τράπεζα, μπόρεσε και ανταπεξήλθε με επιτυχία, σε σχέση με το σύνολο των συνεταιριστικών τραπεζών, αλλά και των εμπορικών τραπεζών γενικότερα.

Παρά το αρνητικό οικονομικό και πολιτικό περιβάλλον των τελευταίων δώδεκα μηνών και την τεράστια διαφυγή κεφαλαίων από τις τράπεζες, με προορισμό είτε το εξωτερικό, είτε αλλού, η τράπεζα, κατόρθωσε με καταβολή τεράστιας προσπάθειας, να ανταποκριθεί με επιτυχία στις αυξημένες απαιτήσεις των καιρών. Το γεγονός αυτό οφείλεται στα εξής γεγονότα:

α) Λειτουργήσε με πολιτική επέκτασης των καταστημάτων της, που είχε ως συνέπεια την πρόσβασή της σε νέες πηγές ανεύρεσης καταθέσεων και κεφαλαίων. Αποδείχθηκε, ότι το άνοιγμα του καταστήματος στην Αρτα, το φθινόπωρο του 2011, αποτέλεσε για την τράπεζα, τολμηρό βήμα, το οποίο όμως απέδωσε θετικά.

β) Λόγω της συνετής πολιτικής που είχε ακολουθήσει, δεν κατείχε ούτε ένα ομόλογο του ελληνικού δημοσίου, με συνέπεια να μην υποστεί ζημία από το κούρεμα αυτών, λόγω του PSI.

γ) Οι Ηπειρώτες περιέβαλλαν την τράπεζα με εμπιστοσύνη, με συνέπεια κατά το 2011, να εμφανίζει αύξηση των καταθέσεων, γεγονός μοναδικό για τα τραπεζικά χρονικά.

δ) Ασκήσε συνετή πολιτική στο σύνολο των εργασιών.

ε) Στηρίχθηκε σε ένα εξαιρετικό στελεχικό και υπαλληλικό προσωπικό, το οποίο έδωσε τον καλύτερο εαυτό του, στη χειρότερη συγκυρία, το οποίο νιώθω την ανάγκη και την υποχρέωση εκ μέρους του Δ.Σ. και του συνόλου των μελών της τράπεζας, να ευχαριστήσω.

Κυρίες και κύριοι,

Στο διάστημα των τελευταίων δώδεκα μηνών, τον απολογισμό των οποίων καλούμαι να εκθέσω και ο οποίος είναι ο τελευταίος της παρούσας διοίκησης, συντελέστηκε πολύ μεγάλο έργο.

Κατά το 2011, η τράπεζα προχώρησε και πραγματοποίησε τα παρακάτω:

1. Λειτουργήσε νέο κατάστημα στην πόλη της Αρτας, γεγονός που είχε ως αποτέλεσμα η ονομασία «Τράπεζα Ηπείρου» να γίνει πραγματικότητα. Σήμερα λειτουργούν καταστήματα στο σύνολο των νομών της Περιφέρειας Ηπείρου.

2. Ξεκίνησε τη διαδικασία για την λήψη έγκρισης από την επιτροπή Κεφαλαιαγοράς, με σκοπό την αύξηση του συνεταιριστικού κεφαλαίου, κατά το ποσό των 5,5 εκατομμυρίων ευρώ, η οποία ολοκληρώθηκε επιτυχώς τον Μάιο του 2012.

3. Προχώρησε σε προγραμματισμό αναδιάρθρωσης και λήψεις αποφάσεων των υπηρεσιών και λειτουργιών της τράπεζας, τα οποία ολοκληρώθηκαν το 2012 και συγκεκριμένα: α) αναδιάρθρωση της μηχανογράφησης, β) βελτίωση του συστήματος εσωτερικού ελέγχου, γ) βελτίωση των υπηρεσιών του RISK, δ) αναδιάρθρωση του λογιστηρίου, ε) έναρξη λειτουργίας

γίας της διεύθυνσης εργασιών, με σκοπό, ε1) τον καλύτερο έλεγχο των δανείων και των πιστώσεων, ε2) τον πιο αποτελεσματικό έλεγχο των καθυστερήσεων, ε3) τον περιορισμό του λειτουργικού κόστους της τράπεζας.

Αγαπητά μέλη,

Στην πιο κρίσιμη στιγμή, καταφέραμε να κρατήσουμε την τράπεζα όρθια.

Στην προσπάθειά μας αυτή, συνέβαλαν οι εξής παράγοντες, **α)** η αλληλοβοήθεια των μελών, **β)** η χρηστή και συνετή διοίκηση, **γ)** η σύμπνοια μεταξύ των μελών της διοίκησης και οι αγαστές σχέσεις αυτής με τους εργαζόμενους, **δ)** η πλήρης αποστασιοποίηση της τράπεζας από κομματικές και πολιτικές αντιπαράθεσεις και σκοπιμότητες.

Οι παραπάνω προϋποθέσεις, είναι αυτές που σήμερα τηρούνται στο ακέραιο από τη διοίκηση της τράπεζας και αυτές οι οποίες τη στηρίζουν και που της δίνουν με αυτό τον τρόπο τη δυνατότητα να στηρίζει την οικονομία ολόκληρης της Ηπείρου.

Γνωρίζετε πολύ καλά ότι η τράπεζα αυτή, δεν είναι των μελών της διοίκησης, δεν είναι κάποιων μεγαλοκεφαλαιούχων, είναι η τράπεζα όλων των μελών, όλων των ηπειρωτών και έτσι θα παραμείνει.

Παρά τη δυσχερή συγκυρία, τα μεγέθη της τράπεζας, αποτελούν αδιάψευστο μάρτυρα της πορείας μας.

Κατά το έτος 2011, στη χειρότερη οικονομική συγκυρία, στη δίνη της πιο ισχυρής οικονομικής και πιστωτικής κρίσης, η Συνεταιριστική Τράπεζα Ηπείρου, παρουσίασε αύξηση σε όλα της τα μεγέθη.

Αύξηση των μελών της κατά 7,50%
Αύξηση των καταθέσεων της κατά 11,90%
Αύξηση των χορηγήσεων της κατά 10,31%

Κυρίες και κύριοι,

Ο κύκλος της ανάπτυξης της τράπεζας, ως πρώτος στόχος ολοκληρώθηκε.

Το παραπέρα βήμα είναι η εσωτερική αναδιάρθρωση και ισχυροποίηση της τράπεζας, ώστε να μπορέσει να κρατηθεί όρθια στις ακόμη δυσκολότερες συνθήκες που έρχονται. Στόχοι μας στο εξής είναι:

1. Η ακόμη μεγαλύτερη αύξηση των ιδίων κεφαλαίων, ώστε να παραμείνει η τράπεζα ακλόνητη από κάθε δυσάρεστο συμβάν.
2. Η αύξηση των μελών, με στόχο κάθε ηπειρωτική οικογένεια να έχει τουλάχιστον μία συνεταιριστική μερίδα στην τράπεζα.
3. Η συνέχιση της κερδοφόρας πορείας.
4. Η ενίσχυση της τοπικής - ηπειρωτικής οικονομίας.

Αγαπητά μέλη,

Το έτος 2011 πορευθήκαμε ανοδικά και πέρα από κάθε προσδοκία. Αυτό δείχνει ότι οι ηπειρώτες εμπιστεύονται τη δική τους τράπεζα, την τράπεζα των μελών της.



Το 2012 θα είναι ακόμη πιο δύσκολο και για το λόγο αυτό θα πρέπει η τράπεζα να θωρακιστεί κατάλληλα, ώστε να μπορέσει να αντιμετωπίσει τις όποιες μελλοντικές δυσμενείς συνθήκες.

Δεν επαναπαυόμαστε, ούτε εφησυχάζουμε. Επαγρυπνούμε.

Δύναμή μας και κεφάλαιο είναι τα 10.000 μέλη της τράπεζας.

Επιδίωξή μας είναι τα 10.000 μέλη, να γίνουν περισσότερα από 30.000. Αυτή θα είναι η δύναμή μας και με τον τρόπο αυτό θα καταστήσουμε ακλόνητοι.

Στη σημερινή συγκυρία, ο καθένας μόνος του όσο ισχυρός και εάν είναι ατομικά, ή εταιρικά, είναι πολύ αδύναμος στη δίνη της κρίσης. Όμως όλοι μαζί, μπορούμε να επιβιώσουμε και θα τα καταφέρουμε, αρκεί να το θελήσουμε.

Το μέλλον μας, το μέλλον των παιδιών μας, των οικογενειών μας, των επιχειρήσεών μας, το μέλλον της Ηπείρου, είναι στα χέρια όλων μας.

Στη δύσκολη αυτή οικονομική συγκυρία και με την ευκαιρία της τακτικής μας γενικής συνέλευσης απευθύνω πρόσκληση συσπείρωσης και ενότητας.

Να γίνουμε δεκάδες χιλιάδες μέλη σε όλη την Ηπειρο, σε όλη την Ελλάδα.

Η Ηπειρος και ο λαός της πέρασε πολύ μεγαλύτερα δεινά.

Οι Ηπειρώτες γνωρίζουν από κακουχίες, γνωρίζουν όμως και από ενότητα για τον κοινό σκοπό και ο κοινός σκοπός σήμερα είναι η οικονομική μας επιβίωση. Μοναδικό όχημα για αυτή δεν είναι κανένα άλλο, από την Τράπεζα Ηπείρου. Να σταθούμε όλοι δίπλα της. Να φέρουμε νέα μέλη με νέα μικρά κεφάλαια, και

να είστε σίγουροι ότι και η τράπεζα θα είναι στο πλευρό σας στη κάθε δύσκολη οικονομική συγκυρία.

Κυρίες και κύριοι,

Η παρούσα διοίκηση βρίσκεται στο τέλος της θητείας της. Το Φθινόπωρο του 2012, θα αναδειχθεί νέα διοίκηση της τράπεζας. Με την ευκαιρία του τελευταίου ισολογισμού, θα ήθελα να κάνω μερικές επισημάνσεις.

Η τράπεζα άλλαξε. Μεγάλωσε και βρίσκεται στη μεγαλύτερη οικονομική δύνη. Το γεγονός αυτό, καθιστά το έργο της οποιας διοίκησης δυσχερέστατο και επώδυνο. Οι εύκολες μέρες παρήλθαν χωρίς επιστροφή.

“ Το μέλλον μας, το μέλλον των παιδιών μας, των οικογενειών μας, των επιχειρήσεών μας, το μέλλον της Ηπείρου, είναι στα χέρια όλων μας. ”

Η νέα διοίκηση θα πρέπει να λάβει σοβαρά υπόψη της, τη δύσκολη οικονομική συγκυρία, το μεγάλο μέγεθος της τράπεζας, τους κινδύνους του μέλλοντος, το ελληνικό, ευρωπαϊκό

και διεθνές οικονομικό περιβάλλον, την αυξανόμενη ένταση των ελέγχων από τις Εποπτικές Αρχές της Τράπεζα της Ελλάδος.

Η τράπεζα, δεν είναι και δεν μπορεί να είναι σύλλογος ή ένας μικρός συνεταιρισμός, όπως ήταν πολλά χρόνια πριν.

Η συμμετοχή στη διοίκηση, απαιτεί, γνώση, εμπειρία, υπευθυνότητα, εντιμότητα, χρόνο απασχόλησης και πλήρη αποστασιοποίηση από κομματικές και πολιτικές σκοπιμότητες. Ως πρόεδρος του Δ.Σ. για δύο τετραετίες, είμαι βέβαιος ότι η νέα διοίκηση της τράπεζας που θα προκύψει από τις ερχόμενες εκλογές, θα προχωρήσει με τις ίδιες αρετές και υπευθυνότητα που είχε και η παρούσα διοίκηση.

Σας ευχαριστώ όλους.
Ο πρόεδρος του Δ.Σ.
Κων/νος Ζωνίδης

ΕΚΘΕΣΗ ΠΕΠΡΑΓΜΕΝΩΝ
 ΤΟΥ ΔΙΟΙΚΗΤΙΚΟΥ ΣΥΜΒΟΥΛΙΟΥ
 ΠΡΟΣ ΤΑ ΜΕΛΗ
 ΤΗΣ ΣΥΝΕΤΑΙΡΙΣΤΙΚΗΣ ΤΡΑΠΕΖΑΣ ΗΠΕΙΡΟΥ

ΕΚΘΕΣΗ ΠΕΠΡΑΓΜΕΝΩΝ

1

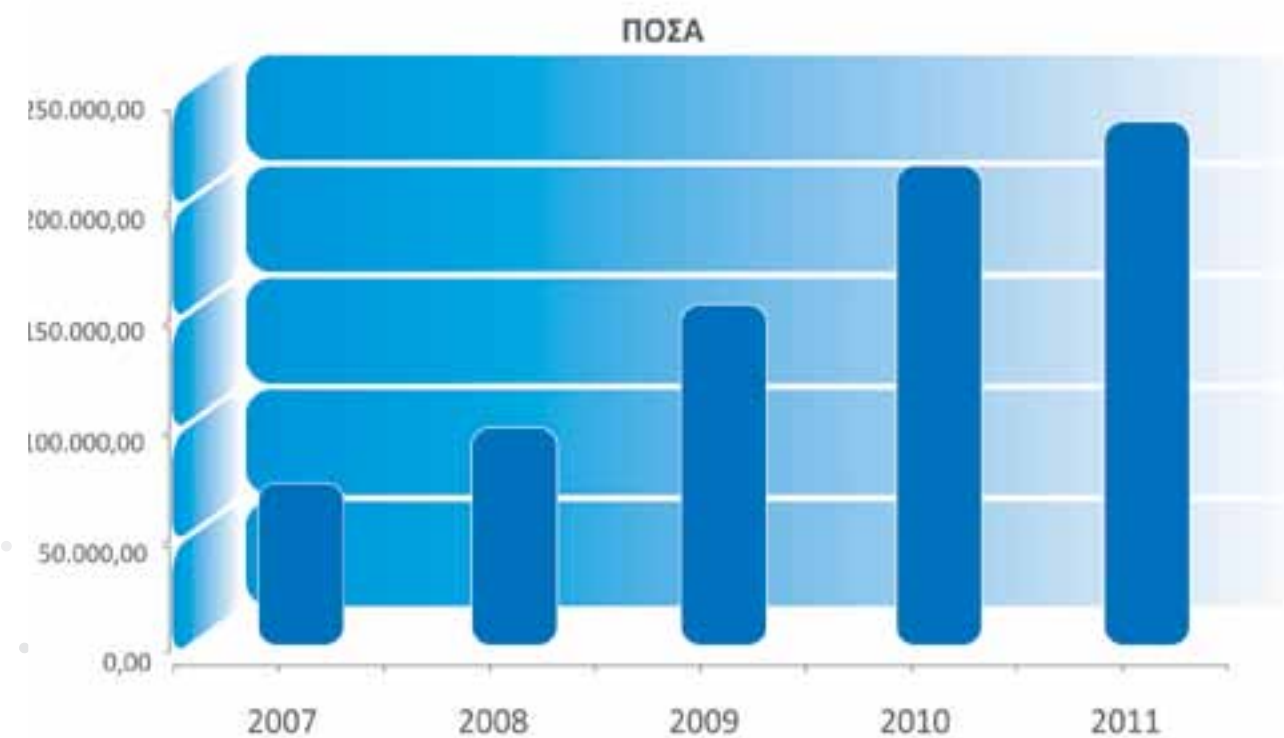
ΕΚΘΕΣΗ ΠΕΠΡΑΓΜΕΝΩΝ
 ΤΟΥ ΔΙΟΙΚΗΤΙΚΟΥ ΣΥΜΒΟΥΛΙΟΥ
 ΠΡΟΣ ΤΑ ΜΕΛΗ
 ΤΗΣ ΣΥΝΕΤΑΙΡΙΣΤΙΚΗΣ ΤΡΑΠΕΖΑΣ ΗΠΕΙΡΟΥ

ΑΝΑΛΥΣΗ ΜΕΓΕΘΩΝ ΚΑΙ ΟΙΚΟΝΟΜΙΚΩΝ ΑΠΟΤΕΛΕΣΜΑΤΩΝ ΧΡΗΣΕΩΣ 2011

ΕΝΕΡΓΗΤΙΚΟ

Το Ενεργητικό της Τράπεζας στις 31-12-2011 διαμορφώθηκε στα €238.401,78 χιλ. έναντι €218.242,00 χιλ. το 2010, σημειώνοντας αύξηση 9,24%

ΕΝΕΡΓΗΤΙΚΟ ΣΕ ΧΙΛ. ΕΥΡΩ					
ΕΤΗ	2007	2008	2009	2010	2011
ΠΟΣΑ	73.334,40	98.775,00	154.947,00	218.242,00	238.401,78



ΣΥΝΕΤΑΙΡΟΙ - ΙΔΙΑ ΚΕΦΑΛΑΙΑ

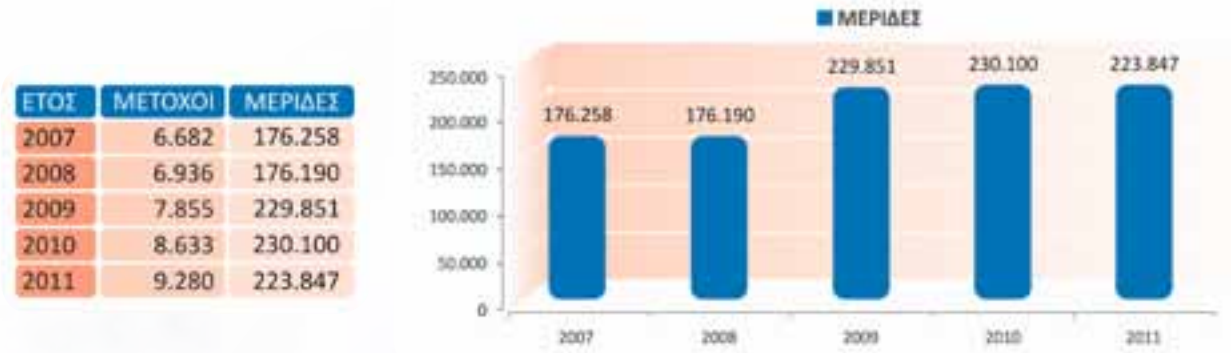
Οι συνέταιροί μας για το 2011 ανήλθαν σε 9.280 και οι μερίδες σε 223.847.

Τα ίδια κεφάλαια ανήλθαν στα €17.505,73 χιλ., έναντι €17.770,28 χιλ. το 2010.

Μέσα στο Α τρίμηνο του 2012 πραγματοποιήθηκε με πλήρη επιτυχία αύξηση των Κεφαλαίων της Τράπεζας και σήμερα τα ίδια κεφάλαια ξεπερνούν τα €24.000 χιλ. αύξηση 40% περίπου.

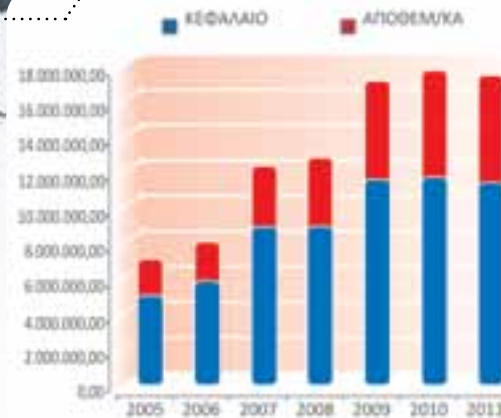
Η Συνεταιριστική Τράπεζα έχει αποδείξει ότι τα πλεονεκτήματα και τα οφέλη που προσφέρει είναι σημαντικά.

Την τελευταία πενταετία το σύνολο των ιδίων κεφαλαίων της τράπεζας αυξήθηκε από €8.121,28 χιλ. σε €24.000 χιλ. παρουσιάζοντας αύξηση 200% περίπου.



ΕΞΕΛΙΞΗ ΚΕΦΑΛΑΙΟΥ-ΑΠΟΘΕΜΑΤΩΝ

ΕΤΟΣ	ΚΕΦΑΛΑΙΟ	ΑΠΟΘΕΜ/ΚΑ	ΣΥΝΟΛΟ	ΜΕΤΑΒΟΛΕΣ
2005	5.113.983,50	2.025.036,26	7.139.019,76	
2006	5.874.513,50	2.246.770,23	8.121.283,73	13,76
2007	8.901.029,00	3.450.566,23	12.351.595,23	52,09
2008	8.897.595,00	3.909.260,09	12.806.855,09	3,69
2009	11.607.475,50	5.537.815,07	17.145.290,57	33,88
2010	11.735.100,00	6.035.178,90	17.770.278,90	3,65
2011	11.416.197,00	6.089.537,49	17.505.734,49	-1,49



	ΚΕΦΑΛΑΙΟ	ΑΠΟΘΕΜ/ΚΑ	ΣΥΝΟΛΟ
ΥΠΟΛΟΙΠΟ 31-12-2010	11.735.100,00	6.035.178,90	17.770.278,90
ΑΓΟΡΕΣ 2011	162.119,00	339.239,27	501.358,27
ΔΙΑΓΡΑΦΕΣ 2011	481.022,00	284.880,68	765.902,68
ΣΥΝΟΛΟ	11.416.197,00	6.089.537,49	17.505.734,49

ΚΑΤΑΘΕΣΕΙΣ

Οι καταθέσεις της Τράπεζας συνέχισαν και το 2011 την μεγάλη αυξητική τους πορεία, παρά το δυσμενές οικονομικό κλίμα, και ανήλθαν στα €214.718,68 χιλ. έναντι €191.891,46 χιλ. το 2010 αύξηση 11,90%, αποτέλεσμα των ανταγωνιστικών επιτοκίων που διατηρήσαμε και της εμπιστοσύνης που μας έδειξε το Ηπειρωτικό κοινό.

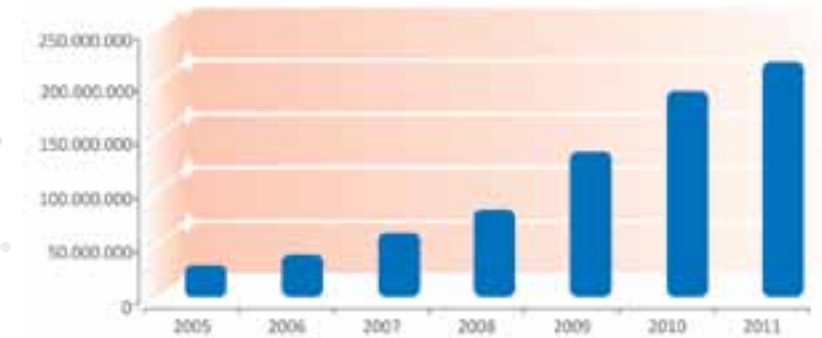
Το σύνολο των καταθέσεων της Τράπεζας δεν είναι απλά ένα ποσοτικό μέγεθος του Ισολογισμού, είναι και ποιοτικό μέγεθος που εκφράζει την εμπιστοσύνη και ταυτόχρονα αποτελεί ένα βασικό δείκτη της διεσδυτικότητας της τράπεζας στην Ηπειρο.

Σήμερα η Τράπεζα στηριζόμενη στην εμπιστοσύνη που επιδεικνύουν τα μέλη μας, συνεχίζει να προσφέρει τα καλύτερα επιτόκια της αγοράς, δίνοντας μεγαλύτερη έμφαση στις καταθέσεις μεσαίου μεγέθους, ώστε να ενισχύεται η διαρκής παραμονή τους στην Τράπεζα και συνολικά να επιτυγχάνει την υποστήριξη των συμφερόντων των μελών της, αυξάνοντας την απόδοση των κεφαλαίων τους.

ΕΞΕΛΙΞΗ ΚΑΤΑΘΕΣΕΩΝ

ΕΤΟΣ	ΚΑΤΑΘΕΣΕΙΣ	ΜΕΤ/ΜΕΙ
2005	28.253.816,26	0,00
2006	42.084.911,51	48,95
2007	58.525.811,97	39,07
2008	82.958.445,75	41,75
2009	134.213.075,18	61,78
2010	191.891.458,45	42,98
2011	214.719.122,79	11,90

ΚΑΤΑΘΕΣΕΙΣ



ΣΥΝΘΕΣΗ ΚΑΤΑΘΕΣΕΩΝ

ΕΤΟΣ	ΚΑΤΑΘΕΣΕΙΣ			
	ΟΨΕΩΣ	ΤΡΕΧΟΥΜΕΝΩΣ	ΤΑΜΙΕΥΤΗΡΙΟΥ	ΠΡΟΞΕΣΜΙΑΣ
2007	4.107.158,78	24.153,66	11.481.412,51	42.913.087,02
2008	10.873.492,45	86.845,16	13.253.083,85	58.755.739,96
2009	12.383.416,88	25.915,90	19.187.255,13	102.764.572,41
2010	11.461.698,51	24.930,28	22.442.155,78	157.923.241,52
2011	13.353.950,25	113.375,21	24.954.095,95	170.771.168,94

ΔΙΑΡΘΡΩΣΗ ΚΑΤΑΘΕΣΕΩΝ 31-12-2011



ΧΟΡΗΓΗΣΕΙΣ

Οι χορηγήσεις στο τέλος του 2011 έφτασαν τα €184.613,83 χιλ. έναντι €167.359,31 χιλ. περίπου το 2010, αύξηση 10,31% και κατευθύνθηκαν σε όλους τους τοπικούς Ηπειρώτικους τομείς της οικονομίας.

Η Τράπεζα για την καλύτερη εξυπηρέτηση των δανείων της έχει δημιουργήσει υπηρεσία για την ομαλή είσπραξή τους καθώς και την αντιμετώπιση των καθυστερημένων χορηγήσεων.

Οι χορηγήσεις σε οριστική καθυστέρηση με 31-12-2011 ανήλθαν σε €5.089,42 χιλ. ή ποσοστό 2,76% επί του συνόλου των χορηγήσεων.

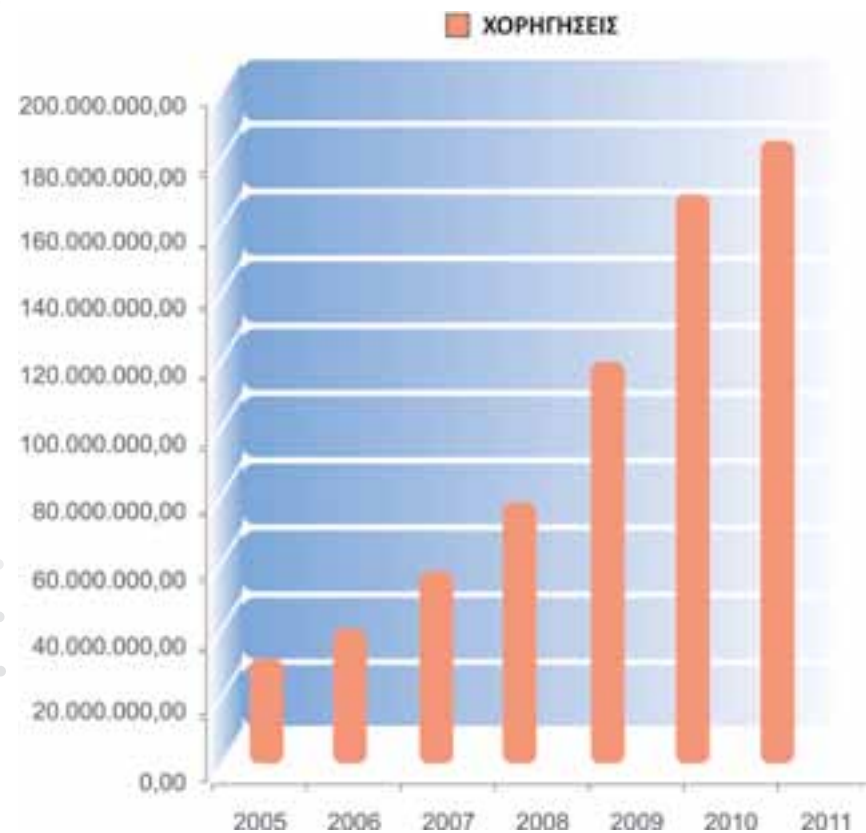
Στην παρούσα χρήση σχηματίστηκε πρόβλεψη συνολικού ποσού €1.800 χιλ.

Συνολικά μέχρι σήμερα έχουμε δημιουργήσει προβλέψεις ποσού €5.676,17 χιλ., οι οποίες προορίζονται για την κάλυψη επισφαλών απαιτήσεων από χορηγήσεις, ακολουθώντας τις οδηγίες της Τράπεζας της Ελλάδας και οι οποίες υπερκαλύπτουν το υπόλοιπο των σε οριστική καθυστέρηση χορηγήσεων.

Οι Εγγυητικές Επιστολές στο τέλος του 2011 έφτασαν τα €28.670 χιλ. και εισπράξαμε προμήθειες €463,20 χιλ.

ΕΞΕΛΙΞΗ ΧΟΡΗΓΗΣΕΩΝ

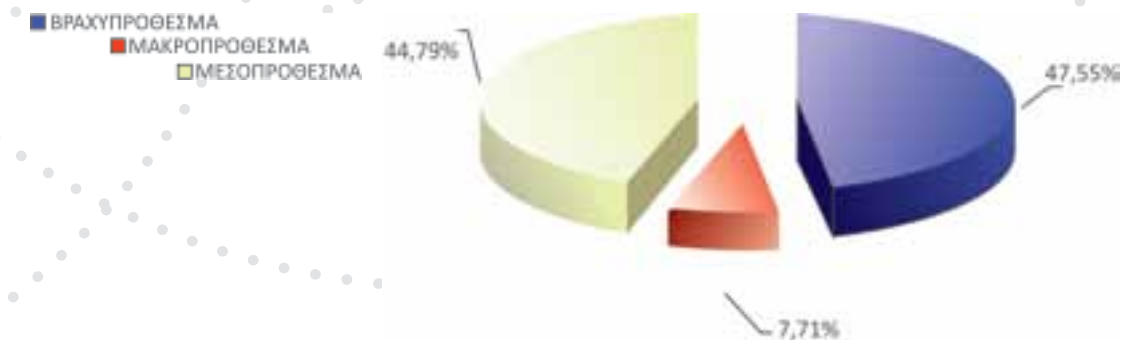
ΕΤΟΣ	ΧΟΡΗΓΗΣΕΙΣ	ΜΕΤ/ΛΕΣ
2005	28.555.093,70	0,00
2006	39.441.756,94	38,13
2007	57.468.738,38	45,71
2008	77.606.824,81	35,04
2009	119.064.248,40	53,42
2010	167.359.311,72	40,56
2011	184.473.584,70	10,23



ΔΙΑΘΡΩΣΗ ΧΟΡΗΓΗΣΕΩΝ ΣΕ ΧΙΛ. ΕΥΡΩ

ΚΛΑΔΟΣ	ΒΡΑΧΥΠΡΟΘΕΣΜΑ	ΜΕΣΟΠΡΟΘΕΣΜΑ	ΜΑΚΡΟΠΡΟΘΕΣΜΑ	ΣΥΝΟΛΟ	ΠΟΣΟΣΤΟ
Α/Α ΧΟΡΗΓΗΣΕ					ΣΥΝΟΛΟΥ
1. ΓΕΩΡΓΙΑ	9.321.418	1.714.867	4.704.432	15.740.718	8,53
2. ΜΕΤΑΠΟΙΗΣΗ	10.516.175	1.013.701	4.813.788	16.343.664	8,86
3. ΕΜΠΟΡΙΟ	22.328.177	1.241.432	5.819.730	29.389.340	15,93
4. ΗΛΕΚΤΡΙΣΜΟΣ - ΥΔΡΕΥΣΗ	1.095.618	0	1.256.120	2.351.738	1,27
5. ΚΑΤΑΣΚΕΥΕΣ	7.979.267	2.403.913	1.478.263	11.861.444	6,43
6. ΤΟΥΡΙΣΜΟΣ	5.379.884	2.594.825	11.875.411	19.850.120	10,76
7. ΜΕΤΑΦΟΡΕΣ	564.563	88.035	267.660	920.258	0,50
8. ΟΡΥΧΕΙΑ - ΛΑΤΟΜΕΙΑ	1.045.734	252.437	566.997	1.865.168	1,01
9. ΛΟΙΠΕΣ ΧΟΡΗΓΗΣΕΙΣ	24.526.754	2.359.962	12.370.441	39.257.156	21,28
10. ΝΟΙΚΟΚΥΡΙΑ					
ΠΡΟΣΩΠΙΚΑ ΔΑΝΕΙΑ	1.415.942	1.865.078	8.524.285	11.805.304	6,40
ΣΤΕΓΑΣΤΙΚΑ	838.711	270.897	28.477.535	29.587.144	16,04
ΣΥΝΟΛΟ ΛΟΓΑΡΙΑΣΜΟΥ	85.012.243	13.805.148	80.154.663	178.972.054	97,02
ΔΙΑΓΡΑΦΕΝΤΑ	0	0	0	0	
11. ΔΗΜΟΣΙΟΣ ΤΟΜΕΑΣ				5.501.530	2,98
ΣΥΝΟΛΟ ΧΟΡΗΓΗΣΕΩΝ	85.012.243	13.805.148	80.154.663	184.473.585	100,00

ΔΙΑΘΡΩΣΗ ΧΟΡΗΓΗΣΕΩΝ ΚΑΤΑ ΚΛΑΔΟ ΔΡΑΣΤΗΡΙΟΤΗΤΑΣ



ΟΙ ΑΝΘΡΩΠΟΙ ΤΗΣ ΤΡΑΠΕΖΑΣ

Στη Συνεταιριστική Τράπεζα Ηπείρου το ανθρώπινο δυναμικό αποτελεί ένα από τα σημαντικότερα κεφάλαιά της καθώς παίζει κυρίαρχο ρόλο στην αναπτυξιακή πορεία.

Για το λόγο αυτό επιλέγει τους ανθρώπους της με ιδιαίτερη προσοχή, παρέχοντάς τους τη δυνατότητα να εργάζονται σε ένα δυναμικό και εξελισσόμενο περιβάλλον, με προοπτική αναγνώρισης, επιβράβευσης και προόδου σε όλες τις βαθμίδες.

Βασική στρατηγική της τράπεζας είναι η στελέχωση των καταστημάτων της με προσωπικό που ζει και δραστηριοποιείται κοινωνικά στην περιοχή όπου δημιουργείται το νέο κατάστημα, ώστε να υπάρχει άμεση επαφή με την τοπική κοινωνία, τις ανάγκες και τις δραστηριότητές της.

Επί πλέον μετά τη νέα οργανωτική διάταξη, προσπαθεί να αξιοποιήσει με τον καλύτερο δυνατό τρόπο το ανθρώπινο δυναμικό της παρέχοντας νέες ευκαιρίες εξέλιξης.

Το 2011 ο συνολικός αριθμός των απασχολούμενων στην τράπεζα ανήλθε σε 68 άτομα, αύξηση 13,33% σε σχέση με την προηγούμενη χρονιά.

Κατανομή προσωπικού

ΕΚΠΑΙΔΕΥΣΗ	ΦΥΛΛΟ		ΠΡΟΣΩΠΙΚΟ	ΠΟΣΟΣΤΟ
	ΑΝΔΡΕΣ	ΓΥΝΑΙΚΕΣ		
ΑΕΙ	19	12	31	45,59
ΤΕΙ	12	6	18	26,47
ΛΥΚΕΙΟ	9	10	19	27,94
ΣΥΝΟΛΟ	40	28	68	

Η Τράπεζα δίνει ιδιαίτερη βαρύτητα στην εξέλιξη του προσωπικού της και γι' αυτό το λόγω προχώρησε σε συνεχείς εκπαιδεύσεις του προσωπικού της με σεμινάρια τόσο σε θεωρητικό όσο και σε πρακτικό επίπεδο και σε συνεργασία με φορείς, όπως την Ένωση Συνεταιριστικών Τραπεζών, το Ελληνικό Τραπεζικό Ινστιτούτο και ιδιωτικούς φορείς εκπαίδευσης.

ΑΠΟΤΕΛΕΣΜΑΤΑ ΧΡΗΣΕΩΣ 2011

Τα έσοδα από τόκους το 2011 ανήλθαν στο ποσό των €14.851,38 χιλιάδων έναντι €10.999,33 το 2010, αύξηση 35,02%.

Οι τόκοι και οι προμήθειες από τις καταθέσεις ανήλθαν σε €9.124,87 χιλιάδων έναντι €5.467,41 χιλιάδων το 2010, αύξηση 66,90%.

Τα έσοδα από προμήθειες και τα λοιπά έσοδα εκμετάλλευσης ανήλθαν σε €1.560,50 έναντι €1.643,79 το 2010.

Τα Γενικά έξοδα λειτουργίας της Τράπεζας (Αμοιβές προσωπικού, Αμοιβές και έξοδα τρίτων, παροχές Τρίτων, Φόροι, Τέλη και Διάφορα Έξοδα) ανήλθαν στα €4.381,46 χιλιάδων έναντι €4.038,08 χιλιάδων το 2010.

Η συνέχιση της ανάπτυξης της Τράπεζας απαιτεί την ενίσχυση της Κεφαλαιακής βάσης με δημιουργία αποθεματικών και με την αύξηση του Συνεταιριστικού Κεφαλαίου.

Για το 2011 δημιουργήσαμε αυξημένες προβλέψεις ύψους €1.800,00 χιλιάδων έναντι €1.200,00 χιλιάδων το 2010.

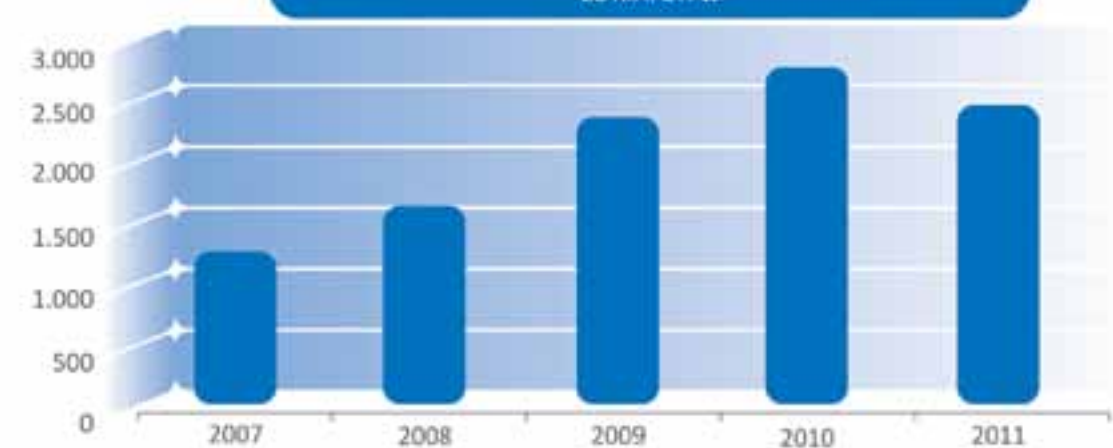
Τα κέρδη χρήσεως προ αποσβέσεων και προβλέψεων ανήλθαν σε €2.872,47 έναντι €3.097,25 το 2010, μείωση 7,26%. Τέλος, τα κέρδη προ φόρων διαμορφώθηκαν σε €676,14 έναντι €1.562,23 το 2010, ένεκα των αυξημένων προβλέψεων.

Τα οικονομικά αποτελέσματα του έτους 2011 κρίνονται υπό τις παρούσες συνθήκες ικανοποιητικά, δίνοντάς μας το δικαίωμα να αισιοδοξούμε για το μέλλον.

ΚΕΡΔΗ ΠΡΟ ΠΡΟΒΛΕΨΕΩΝ ΣΕ ΧΙΛ. ΕΥΡΩ

ΕΤΗ	ΠΟΣΑ
2007	1.302
2008	1.697
2009	2.432
2010	2.762
2011	2.476

ΚΕΡΔΗ ΠΡΟ ΠΡΟΒΛΕΨΕΩΝ ΣΕ ΧΙΛ. ΕΥΡΩ



ΕΞΕΛΙΞΗ ΚΑΘΑΡΗΣ ΛΟΓΙΣΤΙΚΗΣ ΘΕΣΗΣ ΚΑΙ ΠΡΟΒΛΕΨΕΩΝ

	2011	2010	2009	2008	2007
ΣΥΝΕΤΑΙΡΙΣΤΙΚΟ ΚΕΦΑΛΑΙΟ	11.416.197,00	11.735.100,00	11.607.475,50	8.897.595,00	8.901.029,00
ΣΥΝ ΑΠΟΘΕΜΑΤΙΚΑ ΚΕΦΑΛΑΙΑ	6.089.537,49	6.035.178,90	5.537.815,07	3.909.260,09	3.450.566,23
ΣΥΝΟΛΟ ΙΔΙΩΝ ΚΕΦΑΛΑΙΩΝ	17.505.734,49	17.770.278,90	17.145.290,57	12.806.855,09	12.351.595,23
ΜΕΙΟΝ ΑΣΘΜΑΤΕΣ ΑΚΙΝΗΤΟΠΟΙΗΣΕΙΣ	-255.858,86	-287.068,61	-271.409,13	-355.938,79	-479.684,41
ΚΑΘΑΡΗ ΛΟΓΙΣΤΙΚΗ ΘΕΣΗ	17.249.875,63	17.483.210,29	16.873.881,44	12.450.916,30	11.871.910,82
ΣΥΝ ΠΡΟΒΛΕΨΕΙΣ	5.676.173,49	3.876.173,49	2.676.173,49	1.884.952,12	1.987.501,25
ΣΥΝΟΛΟ ΚΑΘΑΡΗΣ ΛΟΓΙΣΤΙΚΗΣ ΘΕΣΗΣ ΚΑΙ ΠΡΟΒΛΕΨΕΩΝ	22.926.049,12	21.359.383,78	19.550.054,93	14.335.868,42	13.859.412,07



ΔΙΑΝΟΜΗ ΚΕΡΔΩΝ

Με βάση τα αποτελέσματα που επιτεύχθηκαν το έτος 2011, το Διοικητικό Συμβούλιο αποφάσισε να προτείνει στη Γενική Συνέλευση τη διανομή των κερδών ως εξής:

Καθαρά κέρδη χρήσεως δρχ.	<u>676.143,52</u>
Κέρδη προηγούμενης χρήσεως	<u>813.034,92</u>
	<u>1.489.178,44</u>
Μείον: Φόρος Εισοδήματος	<u>170.610,39</u>
Υπόλοιπο κερδών για διανομή	<u>1.318.568,05</u>
• Τακτικό Αποθεματικό	54.091,48
• Αποθεματικό Καταστατικού	27.045,74
• Λοιπά αποθεματικά	116.000,00
• Μερίσματα	346.000,00
• Υπόλοιπο κερδών εις νέον	<u>775.430,83</u>
ΣΥΝΟΛΟ	<u>1.318.568,05</u>

Προτεινόμενο μέρισμα €1,53 ανά ονομαστική αξία μερίδας, ήτοι απόδοση 3,00% καθαρό.

Το μέρισμα θα διατεθεί σύμφωνα με την καταστατική διάταξη για τις μερίδες που αγοράστηκαν μέχρι 31-12-2010 εξ ολοκλήρου, ενώ για τις μερίδες που αγοράστηκαν από 01-01-2011 έως 31-12-2011 αναλογικά με τις ημέρες αγοράς.

Η πληρωμή του μερίσματος θα πραγματοποιηθεί μετά την παρέλευση 10 ημερών από την έγκριση της Γενικής Συνέλευσης.

ΛΟΙΠΑ ΣΤΟΙΧΕΙΑ

Η Συνεταιριστική Τράπεζα δεν διαθέτει χρεόγραφα, ενώ διαθέτει λογαριασμούς καταθέσεων σε συνάλλαγμα.

Τα ακίνητα που κατέχει η Τράπεζα στις 31/12/2011, κατά πλήρη κυριότητα, νομή και κατοχή είναι τα ακόλουθα:

1. Οικόπεδο επί της οδού Αβέρωφ 12, αξίας κτήσεως €58.547,32 και μετά την αναπροσαρμογή €153.574,36.
2. Οικόπεδο επί της οδού Αβέρωφ 14, αξίας κτήσεως €560.000
Επί των ανωτέρω οικοπέδων υφίσταται κτίριο που στεγάζονται τα γραφεία της Τράπεζας και το κεντρικό κατάστημα, αξίας κτήσεως €2.123.541,93 και αναπόσβεστης αξίας €1.391.227,24.
3. Οικόπεδο επί της οδού Ιωακείμ 6, αξίας κτήσεως €65.544.
Επί του οικοπέδου αυτού υφίσταται κτίριο αξίας κτήσεως €651.778,71,00 και αναπόσβεστης αξίας €529.452,99.
4. Οικόπεδο επί της οδού Ιωαννίνων – Δωδώνης δήμου Πεδινής, αξίας κτήσεως €97.791,00.
Επί του οικοπέδου αυτού υφίσταται κτίριο αξίας κτήσεως €494.039,36 και αναπόσβεστης αξίας €252.054,53.

Τέλος από πλειστηριασμούς αποκτήθηκαν τα κάτωθι ακίνητα:

1. Αγρός στη θέση «Ρεστιλια» περιφέρεια Παρακαλάμου, έκτασης 2.268 τ.μ., αξίας €2.343,08.
2. Αγρός στη περιφέρεια Σκλίβανης Ιωαννίνων, έκτασης 10.500 (50%) και αξίας €7.765,42.
3. Διαμέρισμα επί της Αργυροκάστρου 5 Ιωάννινα, επιφάνειας 35,70 τ.μ. και αξίας € 28.874,94.
4. Αγροτεμάχιο στην Πεδινή Ιωαννίνων, έκτασης 12.688 τ.μ. (43,75%) και αξίας €72.005,09.
5. Οικόπεδο στη Μπάφρα Ανατολής, έκτασης 949,47 τ.μ. και αξίας €40.187,24.
6. Αγροί στο Μάζι Κόνιτσας, έκτασης 22.470 τ.μ. και 7.506 τ.μ., συνολικής αξίας €27.609,48.
7. Διαμέρισμα στα Ιωάννινα, επιφάνειας 58 τ.μ. και αξίας €52.701,47.
8. Αγροί στην Κληματιά Ιωαννίνων, συνολικής έκτασης 19.500 τ.μ. και αξίας €6.084,10.
9. Διαμέρισμα στα Ιωάννινα, επιφάνειας 67,27 τ.μ. και αξίας €53.350,59.
10. Οικόπεδο έκτασης 1.557 τ.μ. με οικία και αποθήκη ποσοστό 21,87% και αξίας €32.227,86.
11. Οικόπεδο έκτασης 346 τ.μ., ποσοστό 21,87% και αξίας €11.548,26.
12. Οικόπεδο έκτασης 726 τ.μ., ποσοστό 21,87% και αξίας €11.517,30.
13. Οικόπεδο στην Πεδινή Ιωαννίνων, έκτασης 5.750 τ.μ., ποσοστό 21,87% και αξίας €47.754,37.
14. Οικόπεδο στην Πεδινή Ιωαννίνων, έκτασης 1.000 τ.μ., ποσοστό 21,87% και αξίας €4.710,03.
15. Οικόπεδο στην Πεδινή Ιωαννίνων, έκτασης 1.187 τ.μ., ποσοστό 21,875% και αξίας €5.138,85.
16. Διαμέρισμα στα Ιωάννινα, επιφάνειας 105 τ.μ. και αξίας €79.674,76.
17. Κατάστημα στα Ιωάννινα, επιφάνειας 18,20 τ.μ. και αξίας €32.780,89.
18. Κατάστημα στα Ιωάννινα, επιφάνειας 226,50 τ.μ. και αξίας €227.645,70.
19. Οικόπεδο στην Κέρκυρα, έκτασης 2.120 τ.μ., με οικία και αξίας €169.568,73.



ΒΑΣΙΚΟΙ ΧΡΗΜΑΤΟΟΙΚΟΝΟΜΙΚΟΙ ΔΕΙΚΤΕΣ			2011	2010	2009
1 ΔΕΙΚΤΗΣ ΚΕΦΑΛΑΙΑΚΗΣ ΔΙΑΘΡΩΣΗΣ	ΙΔΙΑ ΚΕΦΑΛΑΙΑ	17.505,73	7,34%	8,14%	11,07%
	ΣΥΝΟΛΟ ΠΑΘΗΤΙΚΟΥ	238.401,78			
2 ΣΧΕΣΗ ΚΕΦΑΛΑΙΩΝ ΠΡΟΣ ΚΑΤΑΘΕΣΕΙΣ	ΙΔΙΑ ΚΕΦΑΛΑΙΑ	17.505,73	8,15%	9,58%	12,77%
	ΚΑΤΑΘΕΣΕΙΣ	214.718,68			
3 ΣΧΕΣΗ ΙΔΙΩΝ ΠΡΟΣ ΞΕΝΑ ΚΕΦΑΛΑΙΑ	ΙΔΙΑ ΚΕΦΑΛΑΙΑ	17.505,73	7,96%	8,86%	12,44%
	ΞΕΝΑ ΚΕΦΑΛΑΙΑ	219.909,75			
4 ΣΧΕΣΗ ΧΟΡΗΓΗΣΕΩΝ ΠΡΟΣ ΚΑΤΑΘΕΣΕΙΣ	ΧΟΡΗΓΗΣΕΙΣ	184.613,83	85,98%	90,21%	88,71%
	ΚΑΤΑΘΕΣΕΙΣ	214.718,68			
5 ΥΠΟΧΡΕΩΤΙΚΗ ΚΑΛΥΨΗ ΚΑΤΑΘΕΣΕΩΝ	ΚΑΤΑΘΕΣΕΙΣ ΣΕ ΚΕΝΤΡΙΚΗ ΤΡΑΠΕΖΑ	3.927,18	1,83%	1,72%	2,51%
	ΚΑΤΑΘΕΣΕΙΣ	214.718,68			
6 ΔΕΙΚΤΗΣ ΑΠΟΔΟΤΙΚΟΤΗΤΑΣ ΙΔΙΩΝ ΚΕΦΑΛΑΙΩΝ	ΚΑΘΑΡΑ ΚΕΡΔΗ ΠΡΟ ΦΟΡΩΝ	2.476,14	14,14%	15,54%	8,94%
	ΙΔΙΑ ΚΕΦΑΛΑΙΑ	17.505,73			
7 ΒΑΘΜΟΣ ΚΑΛΥΨΗΣ ΤΩΝ ΕΞΟΔΩΝ ΕΚΜΕΤΑΛΛΕΥΣΗΣ	ΕΞΟΔΑ ΕΚΜΕΤΑΛΛΕΥΣΗΣ	16.411,88	1,18%	1,14%	1,16%
	ΕΞΟΔΑ ΕΚΜΕΤΑΛΛΕΥΣΗΣ	13.965,87			

ΙΣΟΛΟΓΙΣΜΟΣ 2011

ΙΣΟΛΟΓΙΣΜΟΣ 2011
 ΙΣΟΛΟΓΙΣΜΟΣ 2011
 ΙΣΟΛΟΓΙΣΜΟΣ 2011
 ΙΣΟΛΟΓΙΣΜΟΣ 2011
 ΙΣΟΛΟΓΙΣΜΟΣ 2011
 ΙΣΟΛΟΓΙΣΜΟΣ 2011
 ΙΣΟΛΟΓΙΣΜΟΣ 2011
 ΙΣΟΛΟΓΙΣΜΟΣ 2011

ΙΣΟΛΟΓΙΣΜΟΣ 2011



Financial statement table with columns for 2011 and 2010, split into Active (ΕΝΕΡΓΗΤΙΚΟ) and Passive (ΠΑΘΗΤΙΚΟ) sections.

Σημειώσεις: 1) Η τελευταία αναπροσαρμογή επί των ακινήτων της Τράπεζας έγινε κατά τη χρήση 2008, σύμφωνα με τις διατάξεις του Ν.2065/92...

2011 αποδογισμός δέκατης ένατης χρήσης

Table showing the 2011 adjustment of the 11th year of depreciation, with columns for 2011 and 2010.

ΕΚΘΕΣΗ ΕΛΕΓΧΟΥ ΑΝΕΞΑΡΤΗΤΟΥ ΟΡΚΩΤΟΥ ΕΛΕΓΚΤΗ ΛΟΓΙΣΤΗ Προς τα μέλη της ΣΥΝΕΤΑΙΡΙΣΤΙΚΗΣ ΤΡΑΠΕΖΑΣ ΗΠΕΙΡΟΥ ΣΥΝ.Π.Ε.

Εθέση επί των Οικονομικών Καταστάσεων: Ελέγξαμε τις ανωτέρω Οικονομικές Καταστάσεις Συνεταιριστικής Τράπεζας Ηπείρου ΣΥΝ. Π.Ε., οι οποίες αποτελούνται από τον ισολογισμό της 31. Δεκεμβρίου 2011, την κατάσταση αποτελεσμάτων και τον πίνακα εόδους...

PKF ΕΥΡΩΕΛΕΓΚΤΙΚΗ Α.Ε. Ορκωτός Ελεγκτής - Λογιστής ΙΩΑΝΝΗΣ Κ. ΚΑΣΙΟΥΜΗΣ Α.Μ. Σ.Ο.Ε.Λ. 108511856

Ιωάννινα, 15 Ιουνίου 2012 'Ο Ορκωτός Ελεγκτής - Λογιστής ΙΩΑΝΝΗΣ Κ. ΚΑΣΙΟΥΜΗΣ Α.Μ. Σ.Ο.Ε.Λ. 108511856

ΛΟΓΑΡΙΑΣΜΟΣ ΓΕΝΙΚΗΣ ΕΚΜΕΤΑΛΛΕΥΣΗΣ

31ης ΔΕΚΕΜΒΡΙΟΥ 2011

	ΧΡΗΣΗ 31/12/2011	ΧΡΗΣΗ 31/12/2010		ΧΡΗΣΗ 31/12/2011	ΧΡΗΣΗ 31/12/2010
1. ΑΜΟΙΒΕΣ ΚΑΙ ΕΞΟΔΑ ΠΡΟΣΩΠΙΚΟΥ	2.324.842,22	2.020.600,02	1. ΕΣΟΔΑ ΑΠΟ ΤΟΚΟΥΣ ΧΟΡΗΓΗΣΕΩΝ	13.388.827,73	9.671.615,65
2. ΑΜΟΙΒΕΣ ΚΑΙ ΕΞΟΔΑ ΤΡΙΤΩΝ	461.381,91	677.105,81	2. ΕΣΟΔΑ ΑΠΟ ΛΟΙΠΟΥΣ ΤΟΚΟΥΣ	1.462.556,87	1.327.712,24
3. ΠΑΡΟΧΕΣ ΤΡΙΤΩΝ	472.671,33	454.526,56	3. ΕΣΟΔΑ ΣΥΜΜΕΤΟΧΩΝ	0,00	0,00
4. ΦΟΡΟΙ - ΤΕΛΗ	354.172,79	237.253,70	3. ΕΣΟΔΑ ΧΡΕΟΓΡΑΦΩΝ	0,00	5.000,00
5. ΔΙΑΦΟΡΑ ΕΞΟΔΑ	1.596.389,73	1.307.634,50	4. ΕΣΟΔΑ ΑΠΟ ΠΡΟΜΗΘΕΙΕΣ	1.383.441,91	1.203.646,73
6. ΤΟΚΟΙ ΚΑΙ ΠΡΟΜΗΘΕΙΕΣ	8.329.956,23	4.848.747,02	5. ΕΣΟΔΑ ΠΑΡΕΠΟΜΕΝΩΝ ΑΣΧΟΛΙΩΝ	175.757,23	434.596,86
7. ΑΠΟΣΒΕΣΕΙΣ ΠΑΓΙΩΝ ΕΝΣΩΜΑΤΟΥΜΕΝΕΣ			6. ΔΙΑΦΟΡΕΣ (ΠΙΣΤΩΤΙΚΕΣ) ΑΠΟ		
ΣΤΟ ΛΕΙΤΟΥΡΓΙΚΟ ΚΟΣΤΟΣ	426.452,87	345.331,21	ΠΡΑΞΕΙΣ ΣΕ ΣΥΝΑΛΛΑΓΜΑ	1.298,71	541,68
8. ΠΡΟΒΛΕΨΕΙΣ ΕΚΜΕΤΑΛΛΕΥΣΗΣ	1.800.000,00	1.200.000,00			
ΣΥΝΟΛΟ ΕΞΟΔΩΝ	15.765.867,08	11.091.198,82			
ΚΑΘΑΡΑ ΑΠΟΤΕΛΕΣΜΑΤΑ ΕΚΜΕΤΑΛΛΕΥΣΗΣ	646.015,37	1.551.914,34			
	16.411.882,45	12.643.113,16		16.411.882,45	12.643.113,16

ΣΥΓΚΕΝΤΡΩΤΙΚΟΣ ΠΙΝΑΚΑΣ ΟΙΚΟΝΟΜΙΚΩΝ ΣΤΟΙΧΕΙΩΝ

ΣΕ ΧΙΛΙΑΔΕΣ

	2011	2010	2009	2008	2007	2006	2005	ΜΕΤΑΒΟΛΕΣ 2011/2010
ΕΝΕΡΓΗΤΙΚΟ	238.401,78	218.242,37	154.947	98.775	73.334	52.076	35.741	9,24%
ΧΟΡΗΓΗΣΕΙΣ	184.613,83	167.359,31	119.064	77.568	57.303	40.050	27.928	10,31%
ΚΑΤΑΘΕΣΕΙΣ	214.718,68	191.891,46	134.213	82.969	58.528	42.762	27.683	11,90%
ΜΕΤΟΧΟΙ	9.280,00	8.633,00	7.855	6.936	6.682	6.106	5.722	7,49%
ΜΕΡΙΔΕΣ	223.847,00	230.100,00	229.851	176.190	176.258	116.327	101.267	-2,72%
ΣΥΝΕΤΑΙΡΙΚΟ ΚΕΦΑΛΑΙΟ	11.416,20	11.735,10	11.607	8.898	8.901	5.875	5.114	-2,72%
ΣΥΝΟΛΟ ΙΔΙΩΝ ΚΕΦΑΛΑΙΩΝ	17.505,73	17.770,28	17.145	12.807	12.351	8.121	7.139	-1,49%
ΚΕΡΔΗ ΠΡΟ ΑΠΟΣΒΕΣΕΩΝ ΚΑΙ ΠΡΟΒΛΕΨΕΩΝ	2.902,60	3.107,56	2.726	1.968	1.542	854	716	-6,60%
ΚΕΡΔΗ ΠΡΟ ΠΡΟΒΛΕΨΕΩΝ	2.476,14	2.762,23	2.432	1.697	1.302	639	518	-10,36%
ΚΕΡΔΗ ΠΡΟ ΦΟΡΩΝ	676,14	1.562,23	1.532	1.397	1.052	439	316	-56,72%
ΑΚΑΘΑΡΙΣΤΑ ΕΣΟΔΑ	16.411,88	12.643,11	9.873	7.290	5.461	3.335	2.642	29,81%
ΣΥΝΟΛΙΚΑ ΕΣΟΔΑ ΠΡΟ ΠΡΟΒΛΕΨΕΩΝ	13.965,87	9.891,20	7.641	5.631	4.112	2.710	2.335	41,19%
ΠΡΟΣΩΠΙΚΟ	68	60	50	38	33	30	23	13,33%
ΕΣΟΔΑ ΠΡΟΣΩΠΙΚΟΥ	2.324,84	2.020,60	1.360	950	810	649	574	15,06%
ΚΕΡΔΗ ΑΝΑ ΥΠΑΛΛΗΛΟ	36,41	46,04	48,64	44,66	39,45	21,30	22,52	-20,90%
ΠΟΣΟΣΤΟ ΜΙΣΘΟΔΟΣΙΑΣ ΕΠΙ ΤΩΝ ΑΚΑΘΑΡΙΣΤΩΝ ΕΣΟΔΩΝ	14,17%	15,98%	13,78%	13,03%	14,83%	19,46%	21,73%	-11,36%
ΚΑΤΑΣΤΗΜΑΤΑ - ΘΥΡΙΔΕΣ	8	7	5	4	4	4	3	14,29%

ΜΕΡΙΔΑ	ΑΞΙΑ ΕΞΑΓΟΡΑΣ ΣΥΝΕΤΑΙΡΙΣΤΙΚΗΣ ΜΕΡΙΔΑΣ				ΜΕΡΙΣΜΑ			ΣΥΝΟΛΙΚΗ ΑΠΟΔΟΣΗ ΜΕΡΙΔΑΣ
	ΟΝΟΜΑΣΤΙΚΗ ΑΞΙΑ	ΥΠΕΡΑΞΙΑ ΜΕΡΙΔΑΣ	ΣΥΝΟΛΟ ΑΞΙΑΣ ΜΕΡΙΔΑΣ	ΑΠΟΔΟΣΗ ΜΕΡΙΔΑΣ	ΜΕΡΙΣΜΑ ΑΝΑ ΜΕΡΙΔΑ	ΑΠΟΔΟΣΗ ΜΕΡΙΣΜΑΤΟΣ ΕΠΙ ΟΝΟΜΑΣΤΙΚΗΣ ΑΞΙΑΣ	ΑΠΟΔΟΣΗ ΜΕΡΙΣΜΑΤΟΣ ΕΠΙ ΣΥΝΟΛΙΚΗΣ ΑΞΙΑΣ	
2011	51,00	26,00	76,00	1,33%	1,530	3,00%	2,01%	3,35%
2010	51,00	24,00	75,00	2,74%	2,676	5,25%	3,57%	6,31%
2009	50,50	22,50	73,00	4,29%	2,525	5,00%	3,46%	7,74%
2008	50,50	19,50	70,00	0,00%	3,535	7,00%	5,05%	5,05%
2007	50,50	19,50	70,00	11,11%	2,020	6,00%	2,89%	14,00%
2006	50,50	12,50	63,00	0,00%	2,020	4,00%	3,21%	3,21%
2005	50,50	12,50	63,00	0,00%	0,520	1,02%	0,83%	0,83%
2004	50,50	12,50	63,00	0,00%	1,020	2,02%	1,62%	1,62%
2003	50,50	12,50	63,00	-3,82%	0,840	1,66%	1,33%	-2,48%
2002	50,00	15,50	65,50	0,00%	3,250	6,44%	4,96%	4,96%

ΠΡΟΣΑΡΤΗΜΑ

ΤΟΥ ΙΣΟΛΟΓΙΣΜΟΥ ΤΗΣ 31ης ΔΕΚΕΜΒΡΙΟΥ 2011

ΤΗΣ ΣΥΝΕΤΑΙΡΙΣΤΙΚΗΣ ΤΡΑΠΕΖΑΣ ΗΠΕΙΡΟΥ ΣΥΝ. Π. Ε.

(βάσει των διατάξεων της παρ 4.1.5.του Π.Δ.1123/80 & της & 4.1.15 του Π.Δ. 384/92, όπως ισχύει)

Διάταξη και περίληψη της:

Α) Π.Δ 1123/80

1. Παρ. 4.1.501 περ. 1

Μέθοδοι αποτίμησης & προβλέψεων καθώς & συναλλαγματικών διαφορών.

Απάντηση:

- Τα πάγια περιουσιακά στοιχεία αποτιμήθηκαν στην αξία της τιμής κτήσεως ή του κόστους ιδιοκατασκευής τους η οποία είναι προσαυξημένη με την αξία των προσθηκών και βελτιώσεων και μειωμένη με τις προβλεπόμενες από το Νόμο αποσβέσεις.
- Δεν υπάρχουν αποθέματα.
- Οι υποχρεώσεις σε ξένο νόμισμα αφορούν καταθέσεις ταμειευτηρίου και προθεσμίας σε USD και GBP. Οι καταθέσεις αυτές αποτιμήθηκαν στην επίσημη τιμή του ξένου νομίσματος κατά την 31/12/2011 και οι προκύψασες πιστωτικές συναλλαγματικές διαφορές καταχωρήθηκαν στα αποτελέσματα χρήσης.
- Οι συμμετοχές αφορούν τη συμμετοχή μας σε πέντε (5) Ανώνυμες Εταιρίες μη εισηγμένες στο Χ.Α.Α., σε μία (1) Αστική μη κερδοσκοπική Εταιρία με την επωνυμία «Συνεταιριστική Πίστη Ηπείρου» και στις Συνεταιριστικές Τράπεζες Λέσβου – Λήμνου και Λαμίας. Ειδικότερα η συμμετοχή μας στις Α.Ε. αφορούν τις: α) Συνεταιριστική Αναπτυξιακή Ηπείρου Α.Ε. β) Επιστημονικό και Τεχνολογικό Πάρκο Ηπείρου Α.Ε. γ) Συνεταιριστική Ασφαλιστική Α.Ε.Ε.Γ.Α., δ) Αγροτική Συνεταιριστική Ηπείρου – Κέρκυρας Α. Ε. και ε) Πανελλήνια Τράπεζα Α. Ε. Για την αποτίμησή τους βλέπε επισυναπτόμενο πίνακα Νο 2.
- Η τελευταία αναπροσαρμογή επί των ακινήτων έγινε κατά τη χρήση 2008 με βάση τις διατάξεις του Ν 2065/92 όπως τροποποιήθηκε και ισχύει.

2. Παρ. 4.1.501 περ. 2

Παρέκκλιση από τις μεθόδους και τις βασικές αρχές αποτίμησης. Εφαρμογή ειδικών μεθόδων αποτίμησης.

Δεν έγινε παρέκκλιση.

3. Παρ. 4.1.501 περ. 3

Αποσβέσεις παγίων στοιχείων όταν δεν αναφέρονται αναλυτικά στο λογαριασμό αποτελεσμάτων χρήσεως.

α) Αποσβέσεις Παγίων στοιχείων χρήσεως 2011

• Κτίρια	170.515,34 €
• Μηχανήματα	26.244,43 €
• Μεταφορικά μέσα	2.777,50 €
• Επιπλα και λοιπός εξοπλισμός	129.071,67 €
• Εξοδα ίδρυσης και Α' εγκαταστάσεως	15.930,81 €
• Εξοδα λογισμικού (software)	60.022,52 €
• Εξοδα αυξήσεως κεφαλαίου	3.801,03 €
• Εξοδα κτήσεως ακινητοποιήσεων	15.805,54 €
• Εξοδα αναδιοργάνωσης	446,25 €
• Λοιπά έξοδα πολυετούς απόσβεσης	1.837,78 €
Σύνολο	426.452,87 €

β) Κατά την παρούσα χρήση, όπως και κατά την προηγούμενη, οι αποσβέσεις υπολογίστηκαν σύμφωνα με τις διατάξεις του Π.Δ. 299/03

4. Παρ. 4.1.501 περ. 5

Διαφορές υποτίμησης κυκλοφορούντων στοιχείων ενεργητικού.

Δεν υπάρχουν.

5. Παρ. 4.1.501 περ. 7

Συναλλαγματικές διαφορές - λογιστικός χειρισμός τους.

Δεν υπάρχουν συναλλαγματικές διαφορές

6. Παρ. 4.1.501. περ. 8

Συμμετοχές με ποσοστό άνω 10%

Βλέπε κατωτέρω θέσεις 7 και 8 Ενεργητικού

7. Παρ. 4.1.501 περ. 9

Μεταβολές Συνεταιρικού κεφαλαίου

Υπόλοιπο 31/12/2010	11.735.100,00 €
Πλέον: Εγγραφές 2011	162.129,00 €
	11.897.229,00 €

Μείον: Διαγραφές 2011

	481.032,00 €
--	--------------

**Υπόλοιπο 31/12/2011
(223.847 Μεριδες X 51,00 €)**

11.416.197,00 €

8. Παρ. 4.1.501 περ. 10

Κατηγορίες συνεταιριστικών μεριδίων

Δεν υπάρχουν κατηγορίες.

9. Παρ. 4.1.501 περ. 11

Ενσωματωμένα σε τίτλους δικαιώματα

Δεν υπάρχουν.

10. Παρ. 4.1.501 περ. 12

Μακροπρόθεσμες άνω των 5 ετών υποχρεώσεις και καλυπτόμενες με εμπράγματα ασφάλειες

Δεν υπάρχουν μακροπρόθεσμες υποχρεώσεις.

11. Παρ. 4.1.501 περ. 13

Υποχρεώσεις που δεν εμφανίζονται στον ισολογισμό.

Δεν σχηματίστηκε πρόβλεψη αποζημίωσης προσωπικού λόγω εξόδου από την υπηρεσία. Αν σχηματίζονταν πρόβλεψη για την ενδεχόμενη αποζημίωση του συνόλου του προσωπικού της λόγω εξόδου από την υπηρεσία για συνταξιοδότηση αυτή θα ανέρχονταν στο ποσό των 230.000,00 € περίπου.

12. Παρ. 4.1.501 παρ. 15

Κατηγορίες και κόστος προσωπικού.

Μέσος όρος προσωπικού (υπάλληλοι): 68

Αμοιβές και έξοδα προσωπικού	1.815.128,20 €
Παρεπόμενες παροχές	63.885,06 €
Κοινωνικές επιβαρύνσεις	445.828,96 €
Σύνολο	2.324.842,22 €

13. Παρ. 4.1.501 περ. 16

Επηρεασμός αποτελεσμάτων χρήσης από τυχόν παρεκκλίσεις από τις αρχές αποτίμησης.

Δεν υπάρχουν παρεκκλίσεις.

14. Παρ. 4.1.501 περ. 17

Οφειλόμενα σημαντικά ποσά φόρων που δεν εμφανίζονται στον Ισολογισμό.

Η Συνεταιριστική Τράπεζα έχει ελεγχθεί φορολογικά μέχρι και τη χρήση 2006. Πιθανά ποσά φορολογικών επιβαρύνσεων, που ενδεχομένως να προκύψουν, για το υπόλοιπο ανέλεγκτο διάστημα, δεν είναι δυνατό να προβλεφθούν.

15. Παρ. 4.1.501 περ. 17

Αμοιβές μελών οργάνων διοίκησης.

Αμοιβές μελών Διοικητικού Συμβουλίου

- Ζώλας Νικόλαος
- Μαντζαβίνης Δημήτριος
- Μπαράτσας Κωνσταντίνος
- Λέφας Αθανάσιος
- Οικονόμου Αθανάσιος
- Ζωνίδης Κωνσταντίνος
- Κολιός Βασίλειος
- Γκλίναβος Ελευθέριος
- Γιαννάκης Γεώργιος

Σύνολο **93.416,56 €**

16. Παρ. 4.1.501 περ. 21

Μεταβολές παγίων στοιχείων.

Βλέπε επισυναπτόμενο πίνακα Νο 1 «Μεταβολές Παγίων στοιχείων και εξόδων εγκαταστάσεως».

17. Παρ. 4.1.501 περ. 22

Επεξηγηματικές πληροφορίες για τα έκτακτα και ανόργανα έξοδα και έσοδα και έξοδα και έσοδα προηγούμενων χρήσεων.

Έκτακτα έσοδα

34.307,95 €

Αφορούν: α) αναλογούσες στη χρήση αποσβέσεις επιχορηγήσεων παγίων ποσού 31.861,17 € και β) τακτοποιήσεις λογαριασμών ποσού 2.446,78 €.

Έκτακτα έξοδα

10.850,34 €

Αφορούν: α) φορολογικά πρόστιμα και προσαυξήσεις ποσού 915,52 €, β) πρόστιμο από Ι.Κ.Α. ποσού 17,74 € και γ) τακτοποιήσεις λογαριασμών ποσού 9.917,08 €.

Έκτακτα κέρδη

6.670,54 €

Αφορούν είσπραξη αποζημίωσης από ασφαλιστική εταιρία για καταστροφή μηχανήματος ΑΤΜ.

18. Παρ. 4.1.501 περ. 23

Οικονομικές δεσμεύσεις και πιθανές υποχρεώσεις που δεν εμφανίζονται στον Ισολογισμό.

Βλ. Παρ.11 περ.2 και Παρ. 14 περ.17

19. Παρ. 4.1.501 περ. 26

Ανάλυση λοιπών προβλέψεων.

Ποσό 5.676.173,49 € αφορά προβλέψεις για επισφαλείς απαιτήσεις. Κατά την παρούσα χρήση σχηματίστηκαν προβλέψεις ποσού 1.800.000,00 €. Δεν υπάρχουν λοιπές προβλέψεις.

20. Παρ. 4.1.501 περ. 27

Παρέκλιση από την αρχή που διέπει τη δομή του Ισολογισμού.

Δεν έγινε.

21. Παρ. 4.1.501 περ. 28

Συμπτύξεις στοιχείων του Ισολογισμού που αντιστοιχούν σε αραβικούς αριθμούς καταχώρησης ανομοιογενών στοιχείων.

Δεν έγιναν.

22. Παρ. 4.1.501 περ. 29

Συγκρισιμότητα κονδυλίων χρήσεως και προηγούμενης χρήσεως.

Η συγκρισιμότητα είναι ορθή.

23. Παρ. 4.1.501 περ. 32

Άλλες αναγκαίες επεξηγηματικές πληροφορίες:

1. Παρέκλιση από τις σχετικές διατάξεις περί Ισολογισμού.

Δεν χρειάστηκε να γίνει.

2. Μετοχές επικαρπίας – ιδρυτικοί τίτλοι που εκδόθηκαν.

Δεν συντρέχει η περίπτωση αυτή.

3. Ανάλυση λογαριασμών τάξεως.

Λογαριασμοί εκτός Ισολογισμού:
 - Ενδεχόμενες υποχρεώσεις από εγγυήσεις και υπέγγυα υπέρ τρίτων στοιχείων ενεργητικού ποσού 28.670.092,18 €, αφορούν εγγυητικές επιστολές.
 - Δικαιούχοι αλλότριων περιουσιακών στοιχείων ποσού 5.000,00 € αφορούν επιταγές τρίτων για είσπραξη.
 - Πιστωτικοί λογαριασμοί πληροφοριών ποσού 386.348.489,28 € αφορούν: α) επιταγές τρίτων από ενέχυρα ποσού 9.624.109,96 €, β) υποθήκες και προσημειώσεις για εξασφάλιση απαιτήσεων ποσού 208.235.703,83 €, γ) άλλες εγγυήσεις τρίτων για εξασφάλιση απαιτήσεων ποσού 39.356.432,58 €, δ) εγκεκριμένα πιστωτικά όρια εγγυητικών επιστολών και χρηματοδοτήσεων ποσού 121.576.620,53 €, ε) χορηγήσεις σε καθυστέρηση ποσού 3.421.742,32 €, στ) όριο πιστωτικών καρτών ποσού 764.900,00 €, ζ) επιταγές σφραγισμένες ποσού 3.207.360,07 € και η) λοιπές απαιτήσεις από πιστωτικές κάρτες ποσού 161.619,99 €.

4. Υπεραξία Επιχείρησης (goodwill).

Δεν εμφανίζεται

5. Προβλέψεις για υποτίμηση ενσώματων πάγιων περιουσιακών στοιχείων.

Δεν συντρέχει η περίπτωση αυτή

6. Απόκτηση ίδιων συνεταιριστικών μερίδων.

Δεν αποκτήθηκαν

7. Άλλες πληροφορίες αναγκαίες για την αρτιότερη πληροφόρηση των συνεταίρων & των τρίτων.
 - Υπολογισμός αποσβέσεων.

Οι αποσβέσεις υπολογίστηκαν σύμφωνα με τις διατάξεις της κείμενης νομοθεσίας και αφορούν όπως αναλυτικά περιγράφονται προηγούμενα στην παράγραφο 3, σελ.1 και επίσης βλέπε συνημμένο πίνακα μεταβολών παγίων

- Προβλέψεις αποζημίωσης προσωπικού

Βασιζόμενοι σε σχετική γνωμοδότηση των Νομ. Συμβούλων του Κράτους και στο άρθρο 10, Νο 2065/92 δεν σχηματίστηκαν (βλ. Α.11 παρ.4.1.501 περ.13, σελ 2 του παρόντος).

Β) Π.Δ 384/92

1. Παρ. 4.1.502

Πληροφορίες για ορισμένες θέσεις του Ισολογισμού.

ΕΝΕΡΓΗΤΙΚΟ

ΘΕΣΗ 3

Απαιτήσεις κατά Πιστωτικών Ιδρυμάτων

Αφορά καταθέσεις:

- Οψεως σε άλλες τράπεζες
- Προθεσμίας σε άλλες τράπεζες

6.028.645,62 €
32.744.980,40 €
38.773.626,02 €

ΘΕΣΗ 4

Απαιτήσεις κατά πελατών (συνεταίρων)

Αφορά:

- Χορηγήσεις προς Συνεταίρους
- Σε γεωργία – κτηνοτροφία κτλ
- Σε ορυχεία – μεταλλεία
- Σε βιομηχανία
- Σε βιοτεχνία
- Σε οικοδομικές – κατασκευαστικές
- Σε παροχής ενέργειας
- Σε εμπόριο
- Σε μεταφορές – αποθηκείσεις
- Σε υπηρεσίες
- Σε λοιπούς κλάδους
- Σε καθυστέρηση
- Επισφαλείς χορηγήσεις

14.936.101,52 €
 1.915.338,39 €
 5.184.717,27 €
 9.071.320,91 €
 11.920.378,14 €
 2.369.757,00 €
 52.327.302,51 €
 932.863,23 €
 57.765.031,43 €
 17.434.818,80 €
 4.908.669,75 €
 115.579,27 €
178.881.878,22 €

ΠΛΕΟΝ:

- Γραμμάτια εισπρακτέα
- Γραμμάτια διαμαρτυρηθέντα
- Καταθέσεις όψεως (Χ. Υ.)
- Υποχρεώσεις προς πελάτες από είσπραξη μετρητών (Χ.Υ.)

7.336,75 €
 57.837,29 €
 5.526.090,86 €
 140.688,20 €
5.731.953,10 €

Γενικό σύνολο

184.613.831,32 €

- Απαιτήσεις για έξοδα τρίτων
- Μακροπρόθεσμες απαιτήσεις (εγγυήσεις)

273.564,69 €
 2.021.599,90 €

Σύνολο

2.295.164,59 €

Πληροφορίες για τις χορηγήσεις σε καθυστέρηση βλέπε σελ.7.

ΘΕΣΗ 7

Συμμετοχές σε μη συνδεδεμένες επιχειρήσεις.

Ο λογαριασμός αυτός, ποσού 629.408,00 €, αφορά: α) κατά 55.000,00 € τη συμμετοχή μας στην ανώνυμη εταιρία «Τεχνολογικό Πάρκο Ιωαννίνων Α. Ε.», με ποσοστό συμμετοχής 13,597% επί του κεφαλαίου, β) κατά 5.870,00 € τη συμμετοχή μας στην «Συνεταιριστική Ασφαλιστική Α.Ε.Ε.Γ.Α.», με ποσοστό 0,029% επί του κεφαλαίου, γ) κατά ποσό 402.574,00 € τη συμμετοχή μας στην «Πανελλήνια Τράπεζα», με ποσοστό 0,2407% επί του κεφαλαίου, δ) κατά ποσό 1.172,00 € τη συμμετοχή μας στην «Αγροτική Συνεταιριστική Ηπείρου – Κέρκυρας Α. Ε.», ε) κατά 151.500,00 € τη συμμετοχή μας στη «Συνεταιριστική Τράπεζα Λαμίας», με ποσοστό 0,9084% επί του κεφαλαίου και στ) κατά 50.000,00 € τη συμμετοχή μας στη «Συνεταιριστική Τράπεζα Λέσβου – Λήμνου», με ποσοστό 0,38% επί του κεφαλαίου.
Σημειώνεται ότι για τις με α/α (α) – (γ) παραπάνω συμμετοχές έχει σχηματιστεί πρόβλεψη υποτίμησης που ανέρχεται σε: α) 15.044,00 €, β) 1.664,00 € και γ) 20.000,00 € αντίστοιχα.

ΘΕΣΗ 8

Συμμετοχές σε συνδεδεμένες επιχειρήσεις.

Ο λογαριασμός αυτός συνολικού ποσού 67.990,00 € αφορά: α) κατά 66.970,00 € τη συμμετοχή μας στο μετοχικό κεφάλαιο της ανώνυμης εταιρίας «Συνεταιριστική Αναπτυξιακή Ηπείρου Α. Ε.» με ποσοστό συμμετοχής 95,67% και β) κατά 1.020,00 € τη συμμετοχή μας στο κεφάλαιο της Αστικής μη Κερδοσκοπικής Εταιρίας «Συνεταιριστική Πίστη Ηπείρου» με ποσοστό συμμετοχής 51,00%.

ΘΕΣΗ 9

Αύλα πάγια στοιχεία.

Αφορούν:	
• Εξοδα ιδρύσεως και Α' εγκαταστάσεως	229.122,43 €
Μείον: Αποσβέσεις	-122.855,02 €
Σύνολο (α)	106.267,41 €
• Εξοδα λογισμικού	560.048,71 €
Μείον: Αποσβέσεις	-489.798,90 €
Σύνολο (β)	70.249,81 €
• Εξοδα αυξήσεως κεφαλαίου	24.593,65 €
Μείον: Αποσβέσεις	-13.295,23 €
Σύνολο (γ)	11.298,42 €
• Εξοδα κτήσεως ακινητοποιήσεων	143.871,60 €
Μείον: Αποσβέσεις	-88.844,79 €
Σύνολο (δ)	55.026,81 €
• Εξοδα αναδιοργάνωσης	11.632,71 €
Μείον: Αποσβέσεις	-11.212,06 €
Σύνολο (ε)	420,65 €
• Εξοδα πολυετούς απόσβεσης	152.389,47 €
Μείον: Αποσβέσεις	-139.793,71 €
Σύνολο (στ)	12.595,76 €
Γενικό σύνολο (α + β + γ + δ + ε + στ)	255.858,86 €

ΘΕΣΗ 10

Ενσώματα πάγια στοιχεία.

Βλέπε προηγούμενη παράγραφο Α.16 σελ.2 (επισυναπτόμενος πίνακας μεταβολών παγίων).

ΘΕΣΗ 13

Λοιπά στοιχεία ενεργητικού.

ΠΑΘΗΤΙΚΟ
ΘΕΣΗ 1

Υποχρεώσεις προς πιστωτικά ιδρύματα

ΘΕΣΗ 2

Υποχρεώσεις προς Πελάτες.

Αφορούν:

• Περιουσιακά στοιχεία από πλειστηριασμό	888.838,16 €
• Λογαριασμοί διαχείρισης προκαταβολών	27,26 €
• Λοιποί χρεωστικοί λογαριασμοί:	
- Λογαριασμοί προς απόδοση από εισαγωγές	1.545,71 €
- Προκαταβολές προσωπικού	705,00 €
- Οφειλόμενο μετοχικό κεφάλαιο	3.340,00 €
- Προκαταβεβλημένοι και παρακρ/μενοι φόροι	112.698,13 €
- Απαιτήσεις από Ελληνικό Δημόσιο από διαφορές επιτοκίων χορηγήσεων	30.182,99 €
- Λοιπές απαιτήσεις από το Ελληνικό Δημόσιο	175.907,00 €
- Λοιποί χρεωστικοί λογαριασμοί	788.979,06 €
- Εισπράξεις για λογαριασμό τρίτων (Χ.Υ.)	1.259,79 €
- Δικαιούχοι αμοιβών (Χ.Υ.)	62.351,97 €
- Προμηθευτές (Χ.Υ.)	25.395,75 €
- Λοιπές υποχρεώσεις (Χ.Υ.)	62.130,07 €
Σύνολο	1.264.495,47 €

Γενικό σύνολο

2.153.360,89 €

Αφορούν προθεσμιακές καταθέσεις των εξής τραπεζών:

- Συνεταιριστική Τράπεζα Λέσβου – Λήμνου	50.759,37 €
- Συνεταιριστική Τράπεζα Θεσσαλίας	5.360.627,29 €
- Συνεταιριστική Τράπεζα Λαμίας	154.791,00 €
- Συνεταιριστική Τράπεζα Καρδίτσας	3.000.000,00 €
Σύνολο	8.566.177,66 €

Αφορούν:

• Καταθέσεις μελών	
- Καταθέσεις όψεως	18.880.041,11 €
- Τρεχούμενοι λογαριασμοί	113.375,21 €
- Καταθέσεις ταμειυτηρίου σε €	24.669.208,97 €
- Καταθέσεις ταμειυτηρίου σε USD	264.356,95 €
- Καταθέσεις ταμειυτηρίου σε GBP	20.530,03 €
- Καταθέσεις προθεσμίας σε €	157.291.006,00 €
- Καταθέσεις προθεσμίας σε USD	4.896.027,66 €
- Καταθέσεις προθεσμίας σε GBP	17.957,62 €
Σύνολο	206.152.503,55 €

• Άλλες υποχρεώσεις

- Επιταγές πληρωτέες	2.853.751,34 €
----------------------	----------------

Γενικό σύνολο

209.006.254,89 €

ΘΕΣΗ 4

Λοιπά στοιχεία παθητικού.

Αφορούν:	
- Υποχρεώσεις από φόρους – τέλη	211.750,60 €
- Ασφαλιστικοί οργανισμοί	103.839,72 €
- Μερίσματα πληρωτέα	910.009,13 €
- Υποχρεώσεις από εισπράξεις για λογαριασμό του Ελληνικού Δημοσίου	140.596,05 €
- Υποχρεώσεις από εισπράξεις για λογαριασμό Ν. Π. Δ. Δ.	111.891,65 €
- Υποχρεώσεις από εισπράξεις για λογαριασμό τρίτων	46.257,93 €
- Δικαιούχοι αμοιβών	5.394,53 €
- Προμηθευτές	156.247,37 €
- Πελάτες – Προϊόν είσπραξης επιταγών	206,51 €
- Υποχρεώσεις προς συνεταιίρους για διαγραφή	5.086,07 €
- Λοιπές υποχρεώσεις	623.855,78 €
- Λοιποί χρεωστικοί λογαριασμοί (Π. Υ.)	22.187,55 €
Σύνολο	<u>2.337.322,89 €</u>

ΘΕΣΗ 9

Συνεταιριστικό κεφάλαιο.

α. Καταβλημένο.

Αφορά 223.847 συνεταιριστικές μερίδες των 51,00 €, ολοσχερώς καταβλημένες.

β. Οφειλόμενο

Δεν υπάρχει.

ΘΕΣΗ 11

Αποθεματικά.

Αφορά:	
- Τακτικό αποθεματικό	833.461,79 €
- Αποθεματικά καταστατικού	416.202,21 €
- Ειδικά αποθεματικά	472.787,03 €
- Αφορολόγητα αποθεματικά	76.301,79 €
- Εκτακτα αποθεματικά	4.656,48 €
Σύνολο	<u>1.803.409,30 €</u>

α. Τακτικό αποθεματικό.

 Αφορά:

- Παρακράτηση του προβλεπόμενου από τις διατάξεις του καταστατικού, ποσοστού 10% επί των καθαρών κερδών.

β. Αποθεματικά καταστατικού.

 Αφορούν:

- Παρακράτηση 5% από τα ετήσια καθαρά κέρδη (άρθρο καταστατικού περί διάθεσης κερδών Συνεταιρισμού).

γ. Ειδικά αποθεματικά.

Αφορούν:	
- Αποθεματικό εγγραφής	462.751,90 €
- Λοιπά ειδικά αποθεματικά	9.717,73 €
- Αποθεματικό εξόδου μελών	317,40 €
Σύνολο	<u>472.787,03 €</u>

δ. Αφορολόγητα αποθεματικά ειδικών διατάξεων νόμων.

Αφορά το αφορολόγητο αποθεματικό που σχηματίζεται από απαλλασσόμενα της φορολογίας έσοδα ή από κέρδη φορολογηθέντα με ειδικό τρόπο.

ε. Εκτακτα αποθεματικά.

Αφορά διάφορα φορολογηθέντα αποθεματικά.

ΘΕΣΗ 12

Διαφορές από αναπροσαρμογή αξίας περιουσιακών στοιχείων.

2. Παρ. 4.1.503

Πληροφορίες για λογαριασμούς τάξεως.

3. παρ. 4.1.504

Πληροφορίες για αποτελέσματα χρήσεως.

Βλέπε σχολιασμό σε παρ. Α.23. Περίπτωση 3 (σελ. 3)

Δεν υπάρχουν έσοδα από άλλες γεωγραφικές αγορές, αφορούν μόνο την Περιφέρεια Ηπείρου. Οι λογαριασμοί όπως αυτοί εμφανίζονται στην κατάσταση Αποτελεσμάτων χρήσεως είναι σαφείς και δηλωτικοί του Περιεχομένου τους. Ειδικότερα όμως ο λογαριασμός «Άλλα έξοδα Διοικήσεως» αφορά:

• Αμοιβές και έξοδα τρίτων	461.381,91 €
• Παροχές τρίτων	472.671,33 €
• Φόροι - τέλη	353.989,41 €
• Διάφορα έξοδα	
- Έξοδα μεταφορών	1.389,20 €
- Έξοδα ταξιδιών	23.081,68 €
- Έξοδα προβολής και διαφήμισης	83.051,08 €
- Συνδρομές – εισφορές	311.362,44 €
- Εντυπα και γραφική ύλη	55.095,85 €
- Υλικά άμεσης ανάλωσης	23.138,90 €
- Έξοδα δημοσιεύσεων	2.899,72 €
- Λοιπά διάφορα έξοδα	268.557,13 €
Σύνολο	768.576,00 €

Γενικό σύνολο
2.056.618,65 €
ΛΟΙΠΕΣ ΠΛΗΡΟΦΟΡΙΕΣ

Το ποσό των 5.082.000,00 € περίπου το οποίο αναφέρεται στη σημείωση στο τέλος του ισολογισμού με α/α 2, ως ληξιπρόθεσμο και απαιτητό, από πρώτη άποψη, ίσως να θεωρείται σημαντικό σε σχέση με τα μεγέθη των χορηγήσεων, πλην όμως πρέπει να ληφθεί υπόψη ότι η καθυστέρηση αυτή οφείλεται κατά ένα μέρος στον μεγάλο αριθμό των χορηγήσεων και εξάλλου πρέπει να ληφθεί υπόψη και το μεγάλο ύψος των προβλέψεων που σχηματίστηκαν μέχρι 31/12/2011, συνολικού ποσού 5.676.173,49 €, από το οποίο κατά την παρούσα χρήση σχηματίστηκε ποσό 1.800.000,00 €. Εκτός αυτού επίσης μεγάλο μέρος πρέπει να θεωρηθεί ασφαλούς είσπραξης λόγω του ότι έχουν ληφθεί πρόσθετες ενοχικές ασφάλειες (υπάρχουν τουλάχιστον δυο τριτεγγυητές).

Ιωάννινα, 30 Απριλίου 2012

Ο Πρόεδρος
 Ζωνίδης Κωνσταντίνος

Ο Ταμίας
 Γιαννάκης Γεώργιος

Ο Γενικός Διευθυντής
 Τσουκανέλης Βασίλειος

Ο Υπεύθυνος Λογιστηρίου
 Τρομπούκης Χρήστος

Το Προσάρτημα αυτό αποτελείται από 7 σελίδες και 2 επισυναπτόμενους πίνακες και είναι αυτό που αναφέρεται στην Εκθεση Ελεγχου, που χορηγήσαμε με ημερομηνία 15 Ιουνίου 2012.

Ιωάννινα, 15 Ιουνίου 2012

Ο ΟΡΚΩΤΟΣ ΕΛΕΓΚΤΗΣ ΛΟΓΙΣΤΗΣ

Κασιούμης Ιωάννης

Α.Μ. Σ.Ο.Ε. 108511856

Ρ. Κ. Φ. ΕΥΡΩΕΛΕΓΚΤΙΚΗ Α. Ε.

ΟΡΚΩΤΟΙ ΕΛΕΓΚΤΕΣ

ΠΡΟΫΠΟΛΟΓΙΣΜΟΣ 2012

ΠΡΟΫΠΟΛΟΓΙΣΜΟΣ 2012
ΠΡΟΫΠΟΛΟΓΙΣΜΟΣ 2012
ΠΡΟΫΠΟΛΟΓΙΣΜΟΣ 2012

ΠΡΟΫΠΟΛΟΓΙΣΜΟΣ 2011

3

ΠΡΟΓΡΑΜΜΑ 2012 ΟΙΚΟΝΟΜΙΚΑ ΜΕΓΕΘΗ

	ΟΙΚΟΝΟΜΙΚΑ ΜΕΓΕΘΗ 31/12/2011	ΠΡΟΫΠΟΛΟΓΙΣΤΙΚΑ ΜΕΓΕΘΗ 2012 (σε χιλ. ευρώ)										ΜΕΤΑΒΟΛΕΣ ΠΟΣΟΣΤΟ	
		ΚΑΤΑΣΤΗΜΑ ΚΕΝΤΡΙΚΟ	ΚΑΤΑΣΤΗΜΑ ΑΝΑΤΟΛΗΣ	ΚΑΤΑΣΤΗΜΑ ΠΥΡΣΙΝΕΛΜΑ	ΚΑΤΑΣΤΗΜΑ ΠΡΕΒΕΖΑΣ	ΚΑΤΑΣΤΗΜΑ ΔΟΥΡΟΥΤΗΣ	ΚΑΤΑΣΤΗΜΑ ΗΓΟΥΜΕΝΙΤΣΑΣ	ΚΑΤΑΣΤΗΜΑ ΛΕΩΦ. ΓΡΑΜΜΙΟΥ	ΚΑΤΑΣΤΗΜΑ ΑΡΤΑΣ	ΣΥΝΟΛΟ	ΜΕΤΑΒΟΛΕΣ ΠΟΣΟΣΤΟ		
ΚΕΦΑΛΑΙΟ	17.505.734,49	15.300.000,00	2.250.000,00	2.750.000,00	2.000.000,00	850.000,00	1.300.000,00	650.000,00	900.000,00	26.000.000,00	48,52		
ΚΑΤΑΘΕΣΕΙΣ	214.718.817,80	113.000.000,00	17.000.000,00	22.750.000,00	15.500.000,00	17.300.000,00	26.100.000,00	14.500.000,00	10.800.000,00	236.950.000,00	10,35		
ΤΑΜΙΕΥΤΗΡΙΟ	24.953.790,95	13.400.000,00	3.000.000,00	2.750.000,00	2.000.000,00	2.500.000,00	2.500.000,00	1.500.000,00	2.000.000,00	29.650.000,00	18,82		
ΠΡΟΕΣΜΙΑΣ	170.771.168,95	92.600.000,00	13.500.000,00	17.000.000,00	12.000.000,00	12.000.000,00	21.600.000,00	8.500.000,00	8.000.000,00	185.200.000,00	8,45		
Οφειλές - ΤΡΕΧΟΥΜΕΝΟΣ	18.993.857,90	7.000.000,00	500.000,00	3.000.000,00	1.500.000,00	2.800.000,00	2.000.000,00	4.500.000,00	800.000,00	22.100.000,00	16,35		
ΧΟΡΗΓΗΣΕΙΣ	184.473.684,70	98.000.000,00	20.000.000,00	23.500.000,00	27.000.000,00	16.500.000,00	14.000.000,00	4.500.000,00	5.000.000,00	208.500.000,00	13,02		
ΠΡΟΜΗΘΕΙΕΣ													
ΚΑΡΤΕΣ		200,00	100,00	100,00	100,00	100,00	80,00	50,00	100,00	830,00			
ΑΣΦΑΛΕΙΩΝ		200,00	100,00	100,00	100,00	50,00	80,00	50,00	100,00	780,00			

ΒΑΣΙΚΑ ΟΙΚΟΝΟΜΙΚΑ ΜΕΓΕΘΗ ΣΥΝΕΤΑΙΡΟΙ – ΙΔΙΑ ΚΕΦΑΛΑΙΑ

Οι Συνεταίροι – μέλη της Τράπεζας προβλέπεται να φθάσουν τα 10.500 άτομα από 9.280 που ήταν το 2011 και τα Ιδια Κεφάλαια σε €26.000 χιλ. από €17.506 χιλ. το 2011, αύξηση 48,52%.

Η Τράπεζα για να μπορέσει να υλοποιήσει την αναπτυξιακή της πολιτική και για να ενισχύσει τα Βασικά Ιδια Κεφάλαια προχώρησε σε αύξηση των κεφαλαίων της με δημόσια εγγραφή και η οποία ολοκληρώθηκε με απόλυτη επιτυχία στις 30/04/2012 καλύπτοντας το 100% του στόχου που ήταν 5.475.000 ευρώ.

Η επί πλέον αύξηση θα προέλθει από:

- Την αναμενόμενη αύξηση των εργασιών της Τράπεζας.
- Τα οφέλη – πλεονεκτήματα που προσφέρονται στα μέλη μας, όπως υψηλά επιτόκια καταθέσεων, ανταγωνιστικά επιτόκια χορηγήσεων και κυρίως ιδιαίτερα ικανοποιητικό Μέρισμα.
- Τον προσδιορισμό στόχων για κάθε εργαζόμενο και την παροχή ανάλογων κινήτρων όπου θα απαιτηθεί.

ΚΑΤΑΘΕΣΕΙΣ

Οι καταθέσεις προβλέπεται να ανέλθουν σε €236.950 χιλ. περίπου (αύξηση κατά 10,00% περίπου) έναντι €214.719,00 χιλ. με 31.12.2011.

Στις σημερινές δύσκολες οικονομικές καταστάσεις πιστεύουμε ότι η αύξηση των καταθέσεων θα προέλθει από την:

- Διατήρηση των επιτοκίων στα υψηλότερα επίπεδα της αγοράς και τα πλέον ανταγωνιστικά.
- Αύξηση της συνεργασίας με νέους πελάτες.
- Προβολή του πλεονεκτήματος της Τράπεζας να παρέχει στα μέλη – πελάτες της 24ωρη εξυπηρέτηση σε ένα εθνικό δίκτυο 220 καταστημάτων του ομίλου των Συνεταιριστικών Τραπεζών και μέσω του ΔΙΑΣ σε οποιοδήποτε ATM άλλης Τράπεζας.
- Επέκταση της συνεργασίας με φορείς του Νομού μας και τη συνεργασία με τους Δήμους της Ηπείρου.
- Μεγαλύτερη προσπάθεια των εργαζομένων για προσέλκυση καταθέσεων με τη μέθοδο του καθορισμού μεγεθών σε ένα έκαστο για την χρήση 2011.

Διευκρινίζεται ότι θα δοθεί και στην τρέχουσα χρήση 2012, έμφαση στις καταθέσεις μεσαίου μεγέθους, ώστε να ενισχύεται η διαρκής παραμονή τους στην Τράπεζα.

ΧΟΡΗΓΗΣΕΙΣ

Οι χορηγήσεις προβλέπεται να ανέλθουν στα €208.500,00 χιλ. (αύξηση 13,02%) έναντι €184.474,00 χιλ. περίπου με 31.12.2011.

Βασικός στόχος παραμένει η διατήρηση των καθυστερημένων δανείων σε ανεκτά επίπεδα και σύμφωνα με τις οδηγίες της Τράπεζας της Ελλάδος, και τις συνθήκες της αγοράς.

Οι παραπάνω στόχοι θα επιτευχθούν με την:

1. Καθημερινή παρακολούθηση της πορείας των καθυστερημένων δανείων και εντατικοποίηση των ενεργειών για είσπραξης των.
2. Παροχή διευκολύνσεων σε συνεταίρους που εμφανίζουν καθυστερημένες οφειλές πέραν του έτους για εξυπηρέτηση του δανείου.
3. Εξυπηρέτηση αιτημάτων πλήρως εξασφαλισμένων.
4. Έλεγχο των υφιστάμενων και των νέων χορηγήσεων μέσω του Risk manager.

Η Τράπεζα θα πρέπει να συνεχίσει να στηρίζει χρηματοδοτικά όλες τις προσωπικές και επιχειρηματικές ανάγκες των συνεταίρων με σκοπό τη διατήρηση του οικονομικού ιστού της περιοχής μας. Η τιμολογιακή πολιτική της Τράπεζας, στον τομέα των χορηγήσεων, θα εξασφαλίζει την απαραίτητη κερδοφορία διατηρώντας το Spread σε ανεκτά και επιθυμητά επίπεδα ώστε και το 2012 να υπάρξει κερδοφορία για την τράπεζα. (Spread = μέσο επιτόκιο χορηγήσεων μείον μέσο επιτόκιο καταθέσεων)

ΤΟΠΟΘΕΤΗΣΕΙΣ – ΛΟΙΠΑ ΕΣΟΔΑ ΚΕΦΑΛΑΙΩΝ

Τα Ταμειακά υποχρεωτικά Διαθέσιμα της Τράπεζας θα τοποθετούνται στις Συνεταιριστικές Τράπεζες και στην Πανελλήνια Τράπεζα λόγω της μεγαλύτερης απόδοσης αυτών από την τοπική Τραπεζική αγορά.

Ένα τμήμα από τα διαθέσιμά μας, (2% του μέσου υπολοίπου των καταθέσεων), τα καταθέτουμε στην Τράπεζα της Ελλάδος, ως υποχρεωτική δέσμευση.

Από τις παραπάνω τοποθετήσεις αλλά και από την αναζήτηση καλύτερων ευκαιριών για αξιοποίηση των διαθεσίμων, προβλέπονται έσοδα από τόκους – αποδόσεις κεφαλαίων €1.463,00 χιλ. περίπου.

ΠΑΡΑΛΛΗΛΕΣ ΕΡΓΑΣΙΕΣ

1. ΕΓΓΥΗΤΙΚΕΣ ΕΠΙΣΤΟΛΕΣ

Το προϊόν αυτό θα συνεχίσει να προωθείται ιδιαίτερα από την Τράπεζα και για το 2012 και προβλέπεται να εισπράξουμε προμήθειες ύψους €511,00 χιλ.

Η αύξηση αυτή θα επιτευχθεί από:

- Το ανταγωνιστικό τιμολόγιο προμηθειών.
- Την αύξηση των πιστούχων – πελατών (μηχανικών-εργολάβων).

2. ΑΣΦΑΛΕΙΕΣ

Η περαιτέρω ανάπτυξη του τμήματος των ασφαλειών θα έχει ως αποτέλεσμα την είσπραξη €65.500 από προμήθειες για το έτος 2012.

3. ΕΜΠΟΡΙΚΟ ΤΜΗΜΑ

Το εμπορικό τμήμα θα έχει έσοδα ποσού €17 χιλ., πέραν της προσδοκώμενης ανάπτυξης και άλλων Τραπεζικών εργασιών.

4. ΕΣΟΔΑ ΑΠΟ ΠΡΟΓΡΑΜΜΑΤΑ

Από την συγκεκριμένη δραστηριότητα η τράπεζα προσδοκά έσοδα €100 χιλ. για το έτος 2012 τα οποία θα προέλθουν από:

- Το νέο κύκλο και το Αναπτυξιακό νόμο.
- Το νέο κύκλο ΕΣΠΑ 2009-2013

ΕΠΕΝΔΥΣΕΙΣ

Η Συνεταιριστική Τράπεζα Ηπείρου έχει προγραμματίσει για τα επόμενα δύο χρόνια τις παρακάτω επενδύσεις:

- Επέκταση του δικτύου με την ίδρυση νέων καταστημάτων στην Ηπειρο.
- Αναβάθμιση και βελτίωση μηχανογραφικών συστημάτων

Οι παραπάνω επενδύσεις θα χρηματοδοτηθούν από την αύξηση του Συνεταιρικού κεφαλαίου και από τα Ιδια Κεφάλαια της Τράπεζας.

ΑΠΟΔΟΤΙΚΟΤΗΤΑ ΜΕΡΙΣΜΑΤΙΚΗ ΠΟΛΙΤΙΚΗ ΕΠΙΣΗΜΑΝΣΕΙΣ

Βασικός στόχος της Τράπεζας παραμένει η περαιτέρω εδραίωση στην τοπική αγορά της Ηπείρου που είναι προς το παρόν ο κύριος κορμός των δραστηριοτήτων και η ίδρυση νέων καταστημάτων σε περιοχές που δεν έχουν καλυφθεί ακόμη. Επίσης στις προτεραιότητες είναι και η ανάπτυξη νέων υπηρεσιών και προϊόντων.

Συνεχίζει να επενδύει συστηματικά στην σύγχρονη οργάνωση, αλλά και στο προσωπικό της, νέα τμήματα και υπηρεσίες είναι στα άμεσα σχέδια της.

Η Συνεταιριστική Τράπεζα Ηπείρου 20 χρόνια μετά την ίδρυσή της και παρά τις δύσκολες οικονομικές καταστάσεις, αποτελεί βασικό κινητήριο μοχλό για την ανάπτυξη τόσο του Νομού Ιωαννίνων όσο και της Ηπείρου γενικότερα:

- Προσφέρει κοινωνικό έργο με την τραπεζική εξυπηρέτηση των κατοίκων της Ηπείρου,
- συμμετέχει στις αναπτυξιακές πρωτοβουλίες των τοπικών φορέων,
- εξυπηρετεί πάνω από 1.000 επιχειρήσεις και 5.000 νοικοκυριά.

Η Συνεταιριστική Τράπεζα Ηπείρου είναι σήμερα μία δυναμικά αναπτυσσόμενη Τοπική Τράπεζα με σύγχρονες υπηρεσίες και ανταγωνιστικά προϊόντα. Παρέχει καλή εξυπηρέτηση στους πελάτες / συνεταιίρους της και ευρεία γκάμα προϊόντων και υπηρεσιών, με ανταγωνιστικούς όρους, σχεδιασμένων έτσι ώστε να ανταποκρίνονται στις ανάγκες της τοπικής αγοράς.

Συμμετέχει ισότιμα στο ταμείο Εγγύησης Καταθέσεων και Επενδύσεων (ΤΕΚΕ) μαζί με τα υπόλοιπα μεγάλα πιστωτικά ιδρύματα της χώρας και οι καταθέσεις των πελατών της έχουν την ίδια εγγύηση με τις καταθέσεις των Δημοσίων και Ιδιωτικών Τραπεζών.

Είναι μέλος του Ομίλου Συνεταιριστικών Τραπεζών που διαθέτει δίκτυο 220 καταστημάτων σε όλη την Ελλάδα για εξυπηρέτηση των πελατών – μελών της. Η καταβολή Μερίσματος για τη χρήση 2011 αλλά και οι ετήσιες υπεραξίες της μερίδας αποδεικνύουν ότι όσοι επένδυσαν και συνεχίζουν να επενδύουν στο τοπικό πιστωτικό Ιδρυμα είναι πολλαπλά κερδισμένοι.

ΣΥΜΜΕΤΕΧΟΥΝ – ΚΕΡΔΙΖΟΥΝ – ΒΟΗΘΟΥΝ ΕΝΕΡΓΑ ΤΟΝ ΤΟΠΟ ΜΑΣ.

Υστερα από την παραπάνω λεπτομερή ανάλυση των αποτελεσμάτων προκύπτει ότι και για το 2012 τα κέρδη της Τράπεζας υπολογίζεται να ανέλθουν στο ποσό των €1.674 χιλ. έναντι του ποσού €2.446 χιλ. της προηγούμενης χρήσης 2011.

Θα θέλαμε να σας τονίσουμε ότι η επίτευξη των στόχων και τα παραπάνω οικονομικά αποτελέσματα είναι άμεσα εξαρτώμενα από την γενικότερη οικονομική κατάσταση, την πορεία και την ρευστότητα της Ελληνικής Οικονομίας.

Σε περίπτωση απροβλέπτων γεγονότων θα πρέπει να επανεξετασθούν και να προσδιορισθούν με βάση τα νέα δεδομένα.

Στη συνέχεια επισυνάπτονται αναλυτικοί πίνακες με τα μεγέθη και τα αποτελέσματα του κάθε καταστήματος αλλά και συγκεντρωτικός πίνακας με τα προϋπολογιστικά στοιχεία της Τράπεζας συνολικά για τη χρήση 2012.

ΠΡΟΫΠΟΛΟΓΙΣΤΙΚΑ ΑΠΟΤΕΛΕΣΜΑΤΑ 2012									
ΣΕ ΧΙΛΙΑΔΕΣ ΕΥΡΩ									
A. ΕΣΟΔΑ	ΠΡΟΫΠΟΛΟΓΙΣΜΟΣ ΤΡΑΠΕΖΑΣ 2012			ΠΟΣΟΣΤΟ ΣΤΟ ΣΥΝΟΛΟ ΕΣΟΔΩΝ-ΕΞΟΔΩΝ	ΑΠΟΤΕΛΕΣΜΑΤΑ ΤΡΑΠΕΖΑΣ 2011			ΠΟΣΟΣΤΟ ΜΕΤΑΒΟΛΩΝ	
1. ΤΟΚΟΙ ΔΑΝΕΙΩΝ	197.261.000	8,18%	16.129.691,88	83,08	174.306.500	7,62%	13.388.827,73	20,47%	
2. ΛΟΙΠΟΙ ΤΟΚΟΙ	40.000.000	4,00%	1.600.000,00	8,24	40.745.486	3,59%	1.462.556,87	9,40%	
- ΤΟΚΟΙ ΚΑΤΑΘΕΣΕΩΝ ΣΕ ΤΡΑΠΕΖΑ ΕΛΛΑΔΟΣ									
- ΤΟΚΟΙ ΚΑΤΑΘΕΣΕΩΝ ΣΕ ΕΜΠΟΡΙΚΕΣ ΤΡΑΠΕΖΕΣ									
3. ΠΡΟΜΗΘΕΙΕΣ			1.512.200,00	7,79			1.383.441,91	9,31%	
- ΕΓΥΗΤΙΚΩΝ ΕΠΙΣΤΟΛΩΝ	511.000,00								
- ΧΟΡΗΓΗΣΕΩΝ	942.000,00								
- ΕΠΙΤΑΓΩΝ - ΚΑΡΤΕΣ - ΛΟΙΠΑ	59.200,00								
4. ΕΣΟΔΑ ΧΡΕΟΓΡΑΦΩΝ			0,00				0,00		
- ΠΡΟΜΗΘΕΙΕΣ ΑΣΦΑΛΕΙΩΝ			172.500,00	0,89			177.055,94	-2,57%	
- ΛΟΙΠΕΣ ΠΡΟΜΗΘΕΙΕΣ-ΕΜΠΟΡΙΚΟ ΤΜΗΜΑ	65.500,00								
	107.000,00								
ΣΥΝΟΛΟ ΕΣΟΔΩΝ			19.414.391,88	100,00			16.411.882,45	18,29%	
B. ΕΞΟΔΑ-ΔΑΠΑΝΕΣ									
1. ΑΜΟΙΒΕΣ ΚΑΙ ΕΞΟΔΑ ΠΡΟΣΩΠΙΚΟΥ			2.584.400,00	14,94			2.324.842,22	11,16%	
2. ΑΜΟΙΒΕΣ ΚΑΙ ΕΞΟΔΑ ΤΡΙΤΩΝ			508.000,00	2,94			461.381,91	10,10%	
3. ΠΑΡΟΧΕΣ ΤΡΙΤΩΝ			494.000,00	2,86			472.671,33	4,51%	
- ΤΗΛΕΦΩΝΙΚΑ	89.100,00						111.430,77		
- ΤΑΧΥΔΡΟΜΙΚΑ	9.050,00						14.459,54		
- ΕΝΟΙΚΙΑ ΚΑΤΑΣΤΗΜΑΤΩΝ	207.100,00						197.505,30		
- ΑΣΦΑΛΙΣΤΡΑ - ΑΠΟΘΗΚΕΥΤΡΑ	71.800,00						62.747,00		
- ΕΠΙΣΚΕΥΕΣ - ΣΥΝΤΗΡΗΣΕΙΣ	2.650,00						43.088,45		
- ΥΔΡΕΥΣΗ - ΦΩΤΙΣΜΟΣ	49.800,00						43.440,27		
4. ΦΟΡΟΙ-ΤΕΛΗ			272.100,00	1,57			354.172,79	-23,17%	
- ΔΗΜΟΤΙΚΟΙ ΦΟΡΟΙ - ΛΟΙΠΟΙ ΦΟΡΟΙ	25.600,00						121.907,01		
- ΦΟΡΟΣ ΠΡΟΣΤΙΘΕΜΕΝΗΣ ΑΞΙΑΣ	125.500,00						232.265,78		
5. ΔΙΑΦΟΡΑ ΕΞΟΔΑ			811.175,00	4,69			801.475,03	1,21%	
- ΕΞΟΔΑ ΤΑΞΙΔΙΩΝ	3.250,00						24.470,88		
- ΕΞΟΔΑ ΠΡΟΒΟΛΗΣ ΚΑΙ ΔΙΑΦΗΜΙΣΗΣ	600,00						83.051,08		
- ΣΥΝΔΡΟΜΕΣ - ΕΙΣΦΟΡΕΣ	9.750,00						121.635,44		
- ΔΩΡΕΕΣ - ΕΠΙΧΟΡΗΓΗΣΕΙΣ	500,00						32.899,03		
- ΕΝΤΥΠΑ - ΓΡΑΦΙΚΗ ΥΛΗ	18.500,00						55.095,85		
- ΥΛΙΚΑ ΑΜΕΣΗΣ ΑΝΑΛΩΣΗΣ	6.450,00						23.138,90		
- ΕΞΟΔΑ ΔΗΜΟΣΙΕΥΣΕΩΝ	1.400,00						2.899,72		
- ΤΑΜΕΙΟ ΕΓΓΥΗΣΗΣ ΚΑΤΑΘΕΣΕΩΝ	226.025,00						189.727,00		
- ΕΞΟΔΑ ΛΟΙΠΩΝ ΕΠΑΓΓΕΛΜΑΤΙΩΝ (ΚΑΘΑΡΙΣΜΟΥ- ΕΛΕΓΧΟΥ)	0,00						15.171,78		
- ΕΞΟΔΑ ΤΡΙΤΩΝ (ΣΕΜΙΝΑΡΙΑ,ΠΑΝΝΕΛΛΗΝΙΑ)	0,00						49.131,80		
- ΕΞΟΔΑ ΕΚΔΗΛΩΣΕΩΝ	0,00						96.706,61		
- ΔΑΠΑΝΕΣ ΠΡΟΜΗΘΕΙΕΣ ΤΡΙΤΩΝ (ΚΑΡΤΕΣ, ΝCR, ΑΤΜ,ΔΙΑΣ)	0,00						2.882,46		
- ΕΞΟΔΑ ΛΕΙΤΟΥΡΓΙΑΣ ΓΡΑΦΕΙΟΥ - ΔΙΑΦΟΡΑ	63.700,00						51.814,18		
ΕΙΣΦΟΡΕΣ ΤΡΑΠΕΖΑΣ (N 128\75)			906.000,00				794.914,70	13,97%	
ΣΥΝΟΛΟ ΕΞΟΔΩΝ ΛΕΙΤΟΥΡΓΙΑΣ			5.575.675,00				5.209.457,98	7,03%	
6. ΤΟΚΟΙ ΚΑΙ ΠΡΟΜΗΘΕΙΕΣ ΚΑΤΑΘΕΣΕΩΝ	224.176.000,00	5,23%	11.717.637,90	67,76	201.726.247,64	4,41%	8.329.956,23	40,67%	
α. ΚΑΤΑΘΕΣΕΙΣ ΟΨΕΩΣ									
β. ΚΑΤΑΘΕΣΕΙΣ ΤΑΜΙΕΥΤΗΡΙΟΥ									
γ. ΚΑΤΑΘΕΣΕΙΣ ΠΡΟΘΕΣΜΙΑΣ									
7. ΕΞΟΔΑ ΔΙΟΙΚΗΣΗΣ			770.000,00				593.795,65		
ΑΜΟΙΒΕΣ ΚΑΙ ΕΞΟΔΑ ΠΡΟΣΩΠΙΚΟΥ			140.000,00				121.636,03		
ΑΜΟΙΒΕΣ ΚΑΙ ΕΞΟΔΑ ΤΡΙΤΩΝ			64.500,00				54.333,04		
ΠΑΡΟΧΕΣ ΤΡΙΤΩΝ			121.000,00				113.535,74		
ΦΟΡΟΙ ΤΕΛΗ			481.000,00				481.761,18		
ΔΙΑΦΟΡΑ ΕΞΟΔΑ			31.000,00				30.933,60		
ΑΠΟΣΒΕΣΕΙΣ									
ΣΥΝΟΛΟ ΕΞΟΔΩΝ ΔΙΟΙΚΗΣΗΣ			1.607.500,00				1.395.995,24	15,15%	
ΣΥΝΟΛΟ ΕΞΟΔΩΝ - ΔΑΠΑΝΩΝ			17.293.312,90	94,76			13.539.414,21	27,73%	
ΜΕΙΟΝ ΑΠΟΣΒΕΣΕΙΣ			447.500,00				426.452,87		
ΚΑΘΑΡΑ ΚΕΡΔΗ ΠΡΟ ΦΟΡΩΝ ΚΑΙ ΠΡΟΒΛΕΨΕΩΝ			1.673.578,98				2.446.015,37	-31,58%	

ΕΝΩΣΗ ΣΥΝΕΤΑΙΡΙΣΤΙΚΩΝ ΤΡΑΠΕΖΩΝ ΕΛΛΑΔΟΣ
ΕΝΩΣΗ ΣΥΝΕΤΑΙΡΙΣΤΙΚΩΝ ΤΡΑΠΕΖΩΝ ΕΛΛΑΔΟΣ
ΕΝΩΣΗ ΣΥΝΕΤΑΙΡΙΣΤΙΚΩΝ ΤΡΑΠΕΖΩΝ ΕΛΛΑΔΟΣ
ΕΝΩΣΗ ΣΥΝΕΤΑΙΡΙΣΤΙΚΩΝ ΤΡΑΠΕΖΩΝ ΕΛΛΑΔΟΣ
ΕΝΩΣΗ ΣΥΝΕΤΑΙΡΙΣΤΙΚΩΝ ΤΡΑΠΕΖΩΝ ΕΛΛΑΔΟΣ

ΕΝΩΣΗ ΣΥΝΕΤΑΙΡΙΣΤΙΚΩΝ ΤΡΑΠΕΖΩΝ ΕΛΛΑΔΟΣ

ΣΥΝΕΤΑΙΡΙΣΤΙΚΕΣ ΤΡΑΠΕΖΕΣ

1. ΣΥΝΕΤΑΙΡΙΣΤΙΚΗ ΤΡΑΠΕΖΑ ΗΠΕΙΡΟΥ
2. ΣΥΝΕΤΑΙΡΙΣΤΙΚΗ ΤΡΑΠΕΖΑ ΣΕΡΡΩΝ
3. ΣΥΝΕΤΑΙΡΙΣΤΙΚΗ ΤΡΑΠΕΖΑ ΔΥΤΙΚΗΣ ΜΑΚΕΔΟΝΙΑΣ
4. ΠΑΓΚΡΗΤΙΑ ΣΥΝΕΤΑΙΡΙΣΤΙΚΗ ΤΡΑΠΕΖΑ
5. ΣΥΝΕΤΑΙΡΙΣΤΙΚΗ ΤΡΑΠΕΖΑ ΧΑΝΙΩΝ
6. ΣΥΝΕΤΑΙΡΙΣΤΙΚΗ ΤΡΑΠΕΖΑ ΔΩΔΕΚΑΝΗΣΟΥ
7. ΣΥΝΕΤΑΙΡΙΣΤΙΚΗ ΤΡΑΠΕΖΑ ΕΒΡΟΥ
8. ΣΥΝΕΤΑΙΡΙΣΤΙΚΗ ΤΡΑΠΕΖΑ ΘΕΣΣΑΛΙΑΣ
9. ΣΥΝΕΤΑΙΡΙΣΤΙΚΗ ΤΡΑΠΕΖΑ ΚΑΡΔΙΤΣΑΣ
10. ΣΥΝΕΤΑΙΡΙΣΤΙΚΗ ΤΡΑΠΕΖΑ ΠΕΛΟΠΟΝΝΗΣΟΥ
11. ΣΥΝΕΤΑΙΡΙΣΤΙΚΗ ΤΡΑΠΕΖΑ ΕΥΒΟΙΑΣ
12. ΣΥΝΕΤΑΙΡΙΣΤΙΚΗ ΤΡΑΠΕΖΑ ΠΙΕΡΙΑΣ
13. ΣΥΝΕΤΑΙΡΙΣΤΙΚΗ ΤΡΑΠΕΖΑ ΔΡΑΜΑΣ



ΠΙΣΤΩΤΙΚΟΙ ΣΥΝΕΤΑΙΡΙΣΜΟΙ

- ▶ ΠΙΣΤΩΤΙΚΟΣ ΣΥΝΕΤΑΙΡΙΣΜΟΣ ΑΡΤΑΣ
- ▶ ΠΙΣΤΩΤΙΚΟΣ ΣΥΝΕΤΑΙΡΙΣΜΟΣ ΜΑΓΝΗΣΙΑΣ
- ▶ ΠΙΣΤΩΤΙΚΟΣ ΣΥΝΕΤΑΙΡΙΣΜΟΣ ΒΟΙΩΤΙΑΣ
- ▶ ΠΙΣΤΩΤΙΚΟΣ ΣΥΝΕΤΑΙΡΙΣΜΟΣ ΑΙΤΩΛΟΑΚΑΡΝΑΝΙΑΣ
- ▶ ΠΙΣΤΩΤΙΚΟΣ ΣΥΝΕΤΑΙΡΙΣΜΟΣ ΞΑΝΘΗΣ
- ▶ ΠΙΣΤΩΤΙΚΟΣ ΣΥΝΕΤΑΙΡΙΣΜΟΣ ΑΡΚΑΔΙΑΣ

- ▶ ΠΙΣΤΩΤΙΚΟΣ ΣΥΝΕΤΑΙΡΙΣΜΟΣ ΘΕΣ/ΝΙΚΗΣ
- ▶ ΠΙΣΤΩΤΙΚΟΣ ΣΥΝΕΤΑΙΡΙΣΜΟΣ ΚΙΛΚΙΣ
- ▶ ΠΙΣΤΩΤΙΚΟΣ ΣΥΝΕΤΑΙΡΙΣΜΟΣ ΜΕΓΑΡΙΔΟΣ
- ▶ ΠΙΣΤΩΤΙΚΟΣ ΣΥΝΕΤΑΙΡΙΣΜΟΣ ΛΑΡΙΣΑΣ
- ▶ ΠΙΣΤΩΤΙΚΟΣ ΣΥΝΕΤΑΙΡΙΣΜΟΣ ΖΑΚΥΝΘΟΥ
- ▶ ΠΙΣΤΩΤΙΚΟΣ ΣΥΝΕΤΑΙΡΙΣΜΟΣ ΚΟΡΙΝΘΙΑΣ «Ο ΕΡΜΗΣ»

ΙΣΤΟΡΙΚΟ ΝΟΜΙΚΟ & ΘΕΣΜΙΚΟ ΠΛΑΙΣΙΟ

Η Συνεταιριστική Πίστη στη χώρα μας άρχισε ουσιαστικά να αναπτύσσεται την τελευταία 15ετία με βάση το Νόμο 2076/92 με τον οποίο ενσωματώθηκαν στην Ελληνική Τραπεζική Νομοθεσία οι διατάξεις της Β' Τραπεζικής Οδηγίας του Συμβουλίου της Ευρωπαϊκής Κοινότητας 77/88 και την ΠΔ/ΤΕ 2258/2.11.1993.

Η Ένωση Συνεταιριστικών Τραπεζών Ελλάδος, ιδρύθηκε στις 22.7.1995 με πρωτοβουλία των Συνεταιριστικών Τραπεζών Λαμίας, Ιωαννίνων, Παγκρήτιας και Αχαϊκής και του Πιστωτικού Συνεταιρισμού Κορινθίας «Ο ΕΡΜΗΣ».

Είναι μέλος της Ευρωπαϊκής Ένωσης Συνεταιριστικών Τραπεζών (GEBC) και της Διεθνούς Ένωσης Συνεταιριστικών Τραπεζών (ICBA).

Σήμερα η ΕΣΤΕ αριθμεί 26 μέλη, από τα οποία τα 13 είναι Συνεταιριστικές Τράπεζες, τα 12 Πιστωτικοί Συνεταιρισμοί και 1 Χρηματοπιστωτικό Ίδρυμα την Πανελλήνια Τράπεζα. Από το 2005 στο Μετοχικό Κεφάλαιο της Πανελληνίας συμμετέχει και η Κεντρική Συνεταιριστική Τράπεζα της Γερμανίας DZ BANKAG. Διοικείται από 11μελές Διοικητικό Συμβούλιο, που εκλέγεται από τη Γενική Συνέλευση των μελών ενώ ταυτόχρονα εκλέγεται και 3μελές Εποπτικό Συμβούλιο. Οι άξονες λειτουργίας της ΕΝΩΣΗΣ ΣΥΝΕΤΑΙΡΙΣΤΙΚΩΝ ΤΡΑ-

ΠΕΖΩΝ ΕΛΛΑΔΟΣ, συνοψίζονται στις παρακάτω κατευθύνσεις:

1. Στο σχεδιασμό και υλοποίηση πολιτικής για την προβολή και ανάπτυξη του θεσμού της Συνεταιριστικής Πίστης, σε όλες τις περιοχές της Ελλάδος.
2. Στη δημιουργία του πλαισίου και των προϋποθέσεων για τη στενότερη και αποδοτικότερη συνεργασία των Συνεταιριστικών Τραπεζών και Πιστωτικών Συνεταιρισμών και τη δημιουργία ενός ενιαίου Συνεταιριστικού Πιστωτικού δικτύου.
3. Στην εκπροσώπηση της Συνεταιριστικής Πίστης στα θεσμικά όργανα της Πολιτείας.
4. Στη συστηματική παρέμβαση για τη διεκδίκηση λύσεων στα σημαντικά προβλήματα που απασχολούν τη Συνεταιριστική Πίστη και λειτουργούν ανασταλτικά στην ανάπτυξή της.
5. Στην παροχή υποστηρικτικών υπηρεσιών στις Συνεταιριστικές Τράπεζες και στους Πιστωτικούς Συνεταιρισμούς, σε θέματα εκπαίδευσης, νομικής υποστήριξης, μηχανοργάνωσης και οργάνωσης.
6. Στην ανάπτυξη δεσμών και συνεργασιών με Συνεταιριστικές Τράπεζες του εξωτερικού.
7. Στην ανάπτυξη της διασυνεταιριστικής συνεργασίας και την προβολή της Κοινωνικής Οικονομίας στη χώρα μας.

**ΕΝΩΣΗ ΣΥΝΕΤΑΙΡΙΣΤΙΚΩΝ
ΤΡΑΠΕΖΩΝ ΕΛΛΑΔΟΣ**

ΔΙΟΙΚΗΤΙΚΟ ΣΥΜΒΟΥΛΙΟ

Το Διοικητικό Συμβούλιο της Τράπεζας είναι το ανώτατο διοικητικό της όργανο στην αρμοδιότητα του οποίου υπόκεινται η στρατηγική της, η λήψη όλων των σημαντικών αποφάσεων για την ανάπτυξη της καθώς και ο έλεγχος για την ομαλή πορεία της.

Το Διοικητικό Συμβούλιο της Τράπεζας απαρτίζεται από εννέα μέλη τα οποία εκλέγονται από τη Γενική Συνέλευση της Τράπεζας κάθε τέσσερα χρόνια.

Η σύνθεση του Διοικητικού Συμβουλίου είναι ως εξής:



Κωνσταντίνος Ζωνίδης
Πρόεδρος



Δημήτριος Μαντζαβίνης
Α Αντιπρόεδρος



Αθανάσιος Λέφας
Β' Αντιπρόεδρος



Κωνσταντίνος Μπαράτσας
Γραμματέας



Γεώργιος Γιαννάκης
Ταμίας



Βασίλειος Κολιός
Μέλος και Πρόεδρος της
Επιτροπής Ελέγχου



Ελευθέριος Γκλίναβος
Μέλος Επιτροπής Ελέγχου



Νικόλαος Ζώλας
Μέλος Επιτροπής Ελέγχου



Αθανάσιος Οικονόμου
Μέλος

ΤΟ ΑΝΘΡΩΠΙΝΟ ΔΥΝΑΜΙΚΟ ΜΑΣ

5

ΟΡΓΑΝΑ ΕΠΟΠΤΕΙΑΣ - ΕΛΕΓΧΟΥ

Την εποπτεία της Τράπεζας ως πιστωτικού ιδρύματος ασκεί η τράπεζα της Ελλάδος.
Τον εσωτερικό έλεγχο ασκεί ο Εσωτερικός Ελεγκτής.
Όργανο Εποπτείας των οικονομικών καταστάσεων είναι οι Ορκωτοί Ελεγκτές.

Ο έλεγχος όλων των δραστηριοτήτων ή διαδικασιών, ασκείται από την Επιτροπή Ελέγχου.
Η σύνθεση της Επιτροπής Ελέγχου είναι η ακόλουθη:
Πρόεδρος: Βασίλειος Κολιός
Μέλη: Νικόλαος Ζώλας, Ελευθέριος Γκλίναβος



Γενικός Διευθυντής:
Βασίλειος Τσουκανέλης



Διευθυντής Οικονομικών Υπηρεσιών:
Χρήστος Τρομπούκης



Νομικός Σύμβουλος:
Εμμανουήλ Καπελλίδης



Διευθυντής Εργασιών:
Γεώργιος Στεργιούλης



Εσωτερικός Ελεγκτής:
Ειρήνη Αργύρη



Διευθυντής Πληροφορικής και Οργάνωσης:
Ιωάννης Τσαβδαρίδης

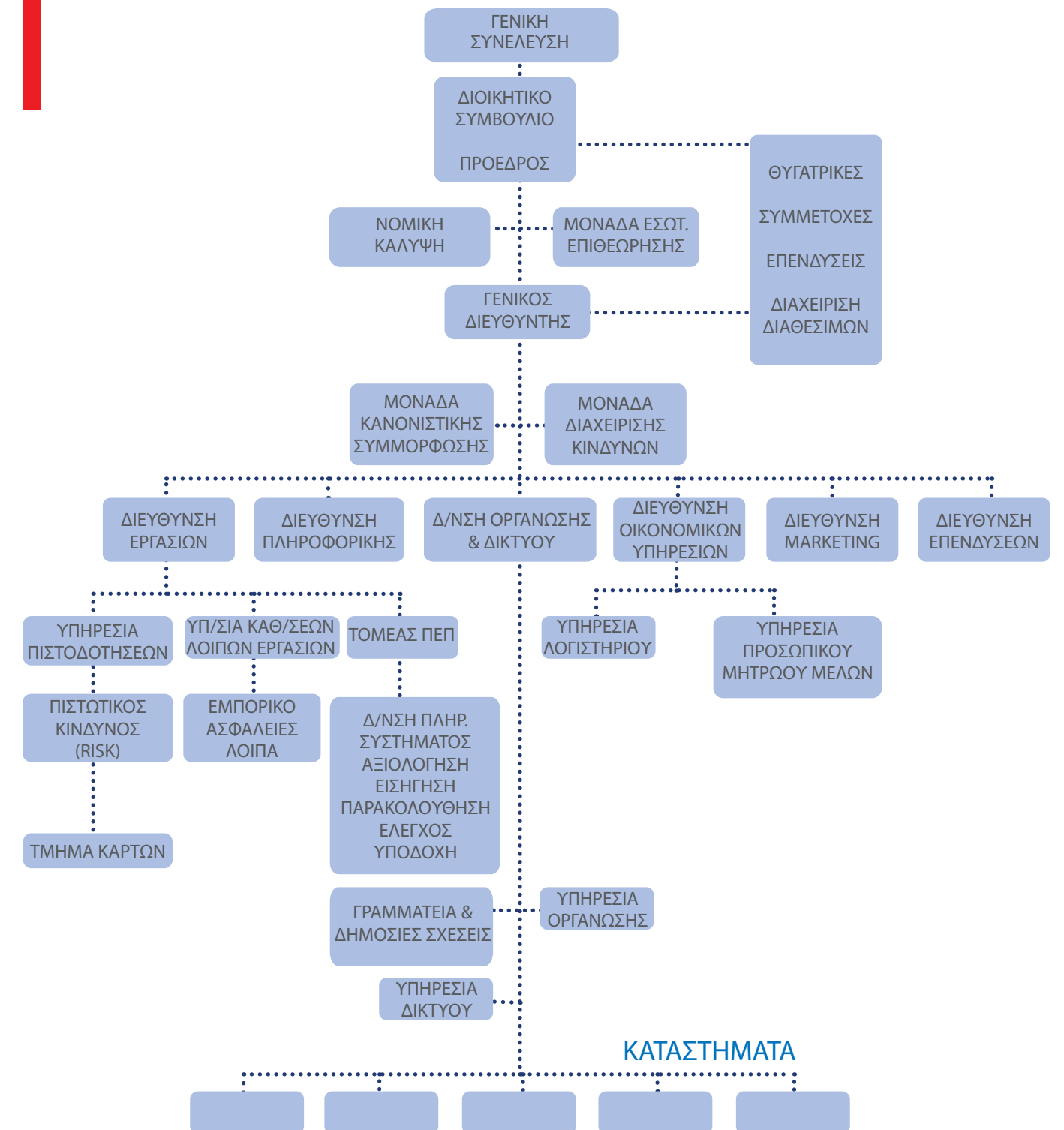
ΟΙ ΑΝΘΡΩΠΟΙ ΤΗΣ ΤΡΑΠΕΖΑΣ

Διοίκηση

Πατρ. Ιωακείμ Γ 6, Ιωάννινα
Τηλ.: 26510-59000
Fax: 26510-28065

Γενικός Διευθυντής: Βασίλειος Τσουκανέλης
Διευθυντής Οικονομικών Υπηρεσιών: Χρήστος Τρομπούκης
Διεύθυνση Εργασιών: Γεώργιος Στεργιούλης
Διευθυντής Πληροφορικής και Οργάνωσης: Ιωάννης Τσαβδαρίδης
Διεύθυνση Εμπλοκών: Μάνθος Ζώτος - Θωμάς Αποστολίδης
Προϊστάμενος Λογιστηρίου: Χρήστος Κολιοπάνος
Νομικός Σύμβουλος: Εμμανουήλ Καπελλίδης
Εσωτερικός Ελεγκτής: Ειρήνη Αργύρη
Υπηρεσία Μηχανογράφησης: Αγγελος Φιλίππου - Χρήστος Μαυρογιώργος
Υπηρεσία Εμπλοκών: Θωμάς Αποστολίδης
Υπηρεσία Διαχείρισης Κινδύνου: Ελένη Φιλίππου
Ασφαλιστικές και χρηματιστηριακές εργασίες: Αθανάσιος Χαλκιάδης

ΟΡΓΑΝΟΓΡΑΜΜΑ ΣΥΝΕΤΑΙΡΙΣΤΙΚΗΣ ΤΡΑΠΕΖΑΣ ΗΠΕΙΡΟΥ



Κεντρικό Κατάστημα

Αβέρωφ 12, 45221 Ιωάννινα
Τηλ.: 26510 59006
Fax: 26510 29921
Διευθυντής: Χριστίνα Παπαχριστίδου
Προϊστάμενος Χορηγήσεων: Μαρία Κωστάκη
Προϊστάμενος Καταθέσεων και Εμπορικό Τμήμα: Αγγελική Κολιονάσιου

Κατάστημα Πυρσινέλλα

Πυρσινέλλα 1, 45332 Ιωάννινα
Τηλ.: 26510 83335
Fax: 26510 83337
Διευθυντής: Δέσποινα Κωστούλα
Προϊσταμένη Χορηγήσεων: Ανθή Λέκκου

Κατάστημα Ανατολής

Γ' Σεπτεμβρίου 7, Ανατολή Ιωαννίνων
Τηλ.: 26510 83818
Fax: 26510 83819
Διευθυντής: Ιωάννης Γκόντας
Προϊσταμένη: Όλγα Σίντου

Θυρίδα Δουρούτης

Λεωφόρος Πανεπιστημίου, Πεδινή Ιωαννίνων
Τηλ.: 26510 45466
Fax: 26510 45467
Διευθυντής: Γκόντας Ιωάννης
Προϊστάμενοι: Νικόλαος Χασκώνης
Παρασκευή Γούσια

Θυρίδα Γράμμου

Λεωφόρου Γράμμου 49 Β και Γεωργίου Σεφέρη, Ιωάννινα
Τηλ.: 26510 24428
Fax: 26510 22734
Προϊσταμένη: Στασινή Παπαδιαμάντη

Κατάστημα Πρέβεζας

Λεωφόρος Ειρήνης 23 και Μπιζανίου, Πρέβεζα
Τηλ.: 26820 60285
Fax: 26820 61518
Διευθυντής: Μιχάλης Γκαρτζονίκας
Υποδιευθύντρια: Ιουλιανή Τζάρα - Μπατίλα

Κατάστημα Ηγουμενίτσας

Εθνικής Αντιστάσεως 52, Ηγουμενίτσα
Τηλ.: 26650 28165
Fax: 26650 25873
Διευθυντής: Ιωάννης Σκευής
Υποδιευθύντρια: Ελεονώρα Ντάτση

Κατάστημα Άρτας

Φιλελλήνων 12, Άρτα
Τηλ.: 26810 27379 Fax: 26810 24742
Διευθυντής: Δημήτριος Φρατζής
Υποδιευθύντρια: Ελένη Γεωργοπούλου



ΤΟ ΔΙΚΤΥΟ ΚΑΤΑΣΤΗΜΑΤΩΝ



Διοίκηση:

Πατριάρχου Ιωακείμ Γ. 6
Ιωάννινα
Τηλ.: 26510 59000
Fax: 26510 28065



Κεντρικό Κατάστημα:

Αβέρωφ 12
Ιωάννινα
Τηλ.: 26510 59006
Fax: 26510 29921



Κατάστημα Πυρσινέλλα:

Πυρσινέλλα 1
Ιωάννινα
Τηλ.: 26510 83335
Fax: 26510 83337



Κατάστημα Ανατολής:

Γ' Σεπτεμβρίου 7
Ανατολή Ιωαννίνων
Τηλ.: 26510 83818
Fax: 26510 83819



Θυρίδα Δουρούτης:

Λεωφ. Πανεπιστημίου
Πεδινή Ιωαννίνων
Τηλ.: 26510 45466
Fax: 26510 45467



Θυρίδα Λεωφ. Γράμμου:

Λεωφόρος Γράμμου 49 Β
Ιωάννινα
Τηλ. 26510 24428
Fax: 26510 22734



Κατάστημα Πρέβεζας:

Λεωφόρος Ειρήνης 23 & Μπιζανίου
Πρέβεζα
Τηλ.: 26820 60285
Fax: 26820 61518



Κατάστημα Ηγουμενίτσας:

Εθνικής Αντιστάσεως 52
Ηγουμενίτσα
Τηλ.: 26650 28165
Fax: 26650 28672



Κατάστημα Άρτας:

Φιλελλήνων 12
Άρτα
Τηλ.: 26810 27379
Fax: 26810 24742

ΙΣΤΟΡΙΚΟ ΝΟΜΙΚΟ & ΘΕΣΜΙΚΟ ΠΛΑΙΣΙΟ
 ΑΠΟΔΟΤΙΚΟΤΗΤΑ - ΜΕΡΙΣΜΑΤΙΚΗ ΠΟΛΙΤΙΚΗ - ΕΠΙΣΗΜΑΝΣΕΙΣ
 ΕΞΕΛΙΞΗ ΑΠΟΔΟΣΗΣ ΜΕΡΙΔΑΣ Ο ΟΜΙΛΟΣ ΕΠΟΠΤΕΙΑΣ - ΕΛΕΓΧΟΥ
 ΑΝΘΡΩΠΟΙ ΤΗΣ ΤΡΑΠΕΖΑΣ Ο ΟΜΙΛΟΣ ΣΥΝΕΤΑΙΡΙΣΤΙΚΩΝ ΤΡΑΠΕΖΩΝ
 ΑΠΟΤΕΛΕΣΜΑΤΑ ΧΡΗΣΕΩΣ ΧΟΡΗΓΗΣΕΙΣ ΒΑΣΙΚΑ ΟΙΚΟΝΟΜΙΚΑ ΜΕΓΕΘΗ
 ΕΞΕΛΙΞΗ ΚΕΦΑΛΑΙΟΥ - ΑΠΟΘΕΜΑΤΙΚΩΝ
 ΔΙΚΤΥΟ ΚΑΤΑΣΤΗΜΑΤΩΝ
 ΟΡΓΑΝΟΓΡΑΜΜΑ
 ΕΝΕΡΓΗΤΙΚΟ
 ΔΙΑΧΕΙΡΙΣΜΟΣ
 ΔΙΑΝΟΜΗ ΚΕΡΔΩΝ
 ΔΙΟΙΚΗΤΙΚΟ ΣΥΜΒΟΥΛΙΟ
 ΠΙΣΤΩΤΙΚΟΙ ΣΥΝΕΤΑΙΡΙΣΜΟΙ
 ΠΑΡΑΛΛΗΛΕΣ ΕΡΓΑΣΙΕΣ



ΤΡΑΠΕΖΑ ΗΠΕΙΡΟΥ

Σ Υ Ν Ε Τ Α Ι Ρ Ι Σ Τ Ι Κ Η

...η μοναδική σας Τράπεζα!



Url: www.epirusbank.com
 E-mail: info@epirusbank.com